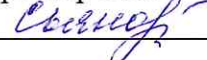


**МИНОБРНАУКИ РОССИИ**  
федеральное государственное бюджетное образовательное учреждение высшего  
образования  
**«Кузбасский государственный технический университет имени Т. Ф. Горбачева»**  
Институт профессионального образования

УТВЕРЖДАЮ:

Директор СПО



Сьянова Т.Ю.

« 06 » 10 2025 г.

**Программа государственной итоговой аттестации выпускников  
в 2028-2029 учебном году  
по специальности**

10.02.05 Обеспечение информационной безопасности автоматизированных систем


Квалификация выпускника  
Техник по защите информации  
Форма обучения  
очная

Документ подписан усиленной  
квалифицированной электронной подписью  
Яковлев Алексей Николаевич  
ФЕДЕРАЛЬНОЕ ГОСУДАРСТВЕННОЕ БЮДЖЕТНОЕ ОБРАЗОВАТЕЛЬНОЕ  
УЧРЕЖДЕНИЕ ВЫСШЕГО ОБРАЗОВАНИЯ "КУЗБАССКИЙ  
ГОСУДАРСТВЕННЫЙ ТЕХНИЧЕСКИЙ УНИВЕРСИТЕТ ИМЕНИ Т.Ф.  
ГОРБАЧЕВА"  
021B90412E40D45F100EE1E7CB83EEF3  
Срок действия с 12.05.2025 до 05.08.2026

Кемерово 2025

Программу ГИА составил

Зав. кафедрой ИБ



Е.В. Прокопенко

Программа ГИА обсуждена на заседании ЦМК

Обеспечение информационной безопасности автоматизированных систем

Протокол № 3 от 06.10.2025

Председатель ЦМК Обеспечение информационной  
безопасности автоматизированных систем



Е.В. Прокопенко

Согласовано

зам. директора по УР ИПО



Н. С. Полуэктова

подпись

Согласовано

зам. директора по МР ИПО



К.И. Бекшенева

подпись

# 1. ПАСПОРТ ПРОГРАММЫ ГОСУДАРСТВЕННОЙ ИТОГОВОЙ АТТЕСТАЦИИ

## 1.1. Общие положения

Программа государственной итоговой аттестации является частью образовательной программы среднего профессионального образования по специальности «10.02.05 Обеспечение информационной безопасности автоматизированных систем» в части освоения видов профессиональной деятельности:

- эксплуатация автоматизированных (информационных) систем в защищенном исполнении;
- защита информации в автоматизированных системах программными и программно-аппаратными средствами;
- защита информации техническими средствами.
- выполнение работ по профессии оператор электронно-вычислительных и вычислительных машин.

В процессе ГИА осуществляется экспертиза форсированности у выпускников общих и профессиональных компетенций (ОК и ПК).

Общие компетенции, включающие в себя способность выпускника:

ОК 01. Выбирать способы решения задач профессиональной деятельности, применительно к различным контекстам.

ОК 02. Осуществлять поиск, анализ и интерпретацию информации, необходимой для выполнения задач профессиональной деятельности.

ОК 03. Планировать и реализовывать собственное профессиональное и личностное развитие.

ОК 04. Работать в коллективе и команде, эффективно взаимодействовать с коллегами, руководством, клиентами.

ОК 05. Осуществлять устную и письменную коммуникацию на государственном языке с учетом особенностей социального и культурного контекста.

ОК 06. Проявлять гражданско-патриотическую позицию, демонстрировать осознанное поведение на основе традиционных общечеловеческих ценностей, применять стандарты антикоррупционного поведения.

ОК 07. Содействовать сохранению окружающей среды, ресурсосбережению, эффективно действовать в чрезвычайных ситуациях.

ОК 08. Использовать средства физической культуры для сохранения и укрепления здоровья в процессе профессиональной деятельности и поддержания необходимого уровня физической подготовленности.

ОК 09. Использовать информационные технологии в профессиональной деятельности.

ОК 10. Пользоваться профессиональной документацией на государственном и иностранном языке.

ОК 11. Использовать знания по финансовой грамотности, планировать предпринимательскую деятельность в профессиональной сфере.

Профессиональные компетенции, включающие в себя способность выпускника:

ПК 1.1. Производить установку и настройку компонентов автоматизированных (информационных) систем в защищенном исполнении в соответствии с требованиями эксплуатационной документации.

ПК 1.2. Администрировать программные и программно-аппаратные компоненты автоматизированной (информационной) системы в защищенном исполнении.

ПК 1.3. Обеспечивать бесперебойную работу автоматизированных (информационных) систем в защищенном исполнении в соответствии с требованиями эксплуатационной документации.

ПК 1.4. Осуществлять проверку технического состояния, техническое обслуживание и текущий ремонт, устранять отказы и восстанавливать работоспособность автоматизированных (информационных) систем в защищенном исполнении.

ПК 2.1. Осуществлять установку и настройку отдельных программных, программно-аппаратных средств защиты информации.

ПК 2.2. Обеспечивать защиту информации в автоматизированных системах отдельными программными, программно-аппаратными средствами.

ПК 2.3. Осуществлять тестирование функций отдельных программных и программно-аппаратных средств защиты информации.

ПК 2.4. Осуществлять обработку, хранение и передачу информации ограниченного доступа.

ПК 2.5. Уничтожать информацию и носители информации с использованием программных и программно-аппаратных средств.

ПК 2.6. Осуществлять регистрацию основных событий в автоматизированных (информационных) системах, в том числе с использованием программных и программно-аппаратных средств обнаружения, предупреждения и ликвидации последствий компьютерных атак.

ПК 3.1. Осуществлять установку, монтаж, настройку и техническое обслуживание технических средств защиты информации в соответствии с требованиями эксплуатационной документации.

ПК 3.2. Осуществлять эксплуатацию технических средств защиты информации в соответствии с требованиями эксплуатационной документации.

ПК 3.3. Осуществлять измерение параметров побочных электромагнитных излучений и наводок, создаваемых техническими средствами обработки информации ограниченного доступа.

ПК 3.4. Осуществлять измерение параметров фоновых шумов, а также физических полей, создаваемых техническими средствами защиты информации.

ПК 3.5. Организовывать отдельные работы по физической защите объектов информатизации.

ПК 4.1 Осуществлять подготовку оборудования компьютерной системы к работе, производить установку, настройку и обслуживание программного обеспечения

ПК 4.2 Создавать и управлять на персональном компьютере текстовыми документами, таблицами, презентациями и содержанием баз данных, работать в графических редакторах

ПК 4.3 Использовать ресурсы локальных вычислительных сетей, ресурсы технологий и сервисов Интернета

ПК 4.4 Обеспечивать применение средств защиты информации в компьютерной системе

## **1.2. Объем времени на подготовку и проведение государственной итоговой аттестации**

Объем времени на подготовку и проведение ГИА установлен требованиями ФГОС по специальности и учебным планом. Объем времени на ГИА – 216 часов.

## **1.3. Сроки подготовки и проведения государственной итоговой аттестации**

В ГИА входит:

- подготовка дипломного проекта (работы) 72 часа (2 недели, с 18.05.2029 г. по 31.05.2029 г.);

- проведение демонстрационного экзамена и защита дипломного проекта (работы) 144 часа (4 недели, с 01.06.2029 г. по 28.06.2029 г.).



## 2. ФОРМЫ ГОСУДАРСТВЕННОЙ ИТОГОВОЙ АТТЕСТАЦИИ

ГИА проводится в форме демонстрационного экзамена и защиты дипломного проекта (работы) для выпускников, осваивающих программы подготовки специалистов среднего звена.

Демонстрационный экзамен направлен на определение уровня освоения выпускником материала, предусмотренного образовательной программой, и степени сформированности профессиональных умений и навыков путём проведения независимой экспертной оценки выполненных выпускником практических заданий в условиях реальных или смоделированных производственных процессов.

Демонстрационный экзамен проводится по двум уровням:

- демонстрационный экзамен базового уровня проводится на основе требований к результатам освоения образовательных программ среднего профессионального образования, установленных ФГОС СПО;

- демонстрационный экзамен профильного уровня проводится по решению образовательной организации на основании заявлений выпускников на основе требований к результатам освоения образовательных программ среднего профессионального образования, установленных в соответствии с ФГОС СПО, включая квалификационные требования, заявленные организациями, работодателями, заинтересованными в подготовке кадров соответствующей квалификации, в том числе являющимися стороной договора о сетевой форме реализации образовательных программ и (или) договора о практической подготовке обучающихся (далее - организации-партнеры).

Дипломный проект (работа) направлен на систематизацию и закрепление знаний выпускника по специальности, а также определение уровня готовности выпускника к самостоятельной профессиональной деятельности. Дипломный проект (работа) предполагает самостоятельную подготовку (написание) выпускником проекта (работы), демонстрирующего уровень знаний выпускника в рамках выбранной темы, а также сформированность его профессиональных умений и навыков.

Выпускнику предоставляется право выбора темы дипломного проекта (работы), в том числе предложения своей темы с необходимым обоснованием целесообразности ее разработки для практического применения. Тема дипломного проекта (работы) должна соответствовать содержанию одного или нескольких профессиональных модулей, входящих в образовательную программу среднего профессионального образования.

Допускается выполнение дипломной работы (проекта) в соавторстве с другим обучающимся по той же образовательной программе, при условии четкого разделения обязанностей и равномерного вклада каждого обучающегося. Разделение труда должно быть оговорено в задании по дипломной работе (проекту) в виде специального вопроса (вопросов), отражающего индивидуальный вклад обучающегося в реализацию функциональности каждого модуля информационной системы, проектирование базы данных, разработку интерфейса, тестирование и подготовку сопроводительной документации.

Задание по дипломному проекту утверждается руководителем и заведующим кафедрой.

Примерные тематики дипломных работ (проектов) представлены в таблице №2.1.

**Таблица №2.1 - Тематика дипломных проектов (работ)**

№	Тема дипломного проекта (работы)	Наименование профессиональных модулей, отражаемых в работе
1	Разработка комплекса защитных мер по обеспечению информационной	ПМ 01 «Эксплуатация автоматизированных (информационных) систем в защищённом исполнении»; ПМ 03 «Защита информации техническими

<b>№</b>	<b>Тема дипломного проекта (работы)</b>	<b>Наименование профессиональных модулей, отражаемых в работе</b>
	безопасности баз данных	средствами»;
2	Разработка методики защиты информации от целевого фишинга в автоматизированной системе предприятия	ПМ 02 «Защита информации в автоматизированных системах программными и программно-аппаратными средствами»; ПМ 04 Выполнение работ по рабочей профессии «Оператор электронно-вычислительных и вычислительных машин».
3	Защита локальной вычислительной сети организации от несанкционированного доступа к её ресурсам с использование	ПМ 01 «Эксплуатация автоматизированных (информационных) систем в защищённом исполнении»; ПМ 04 Выполнение работ по рабочей профессии «Оператор электронно-вычислительных и вычислительных машин».
4	Методы усовершенствования комплексов антивирусной защиты	ПМ 01 «Эксплуатация автоматизированных (информационных) систем в защищённом исполнении»; ПМ 03 «Защита информации техническими средствами»; ПМ 04 Выполнение работ по рабочей профессии «Оператор электронно-вычислительных и вычислительных машин».
5	Количественные оценки уровней опасностей и угроз в комплексной системе защиты информации	ПМ 01 «Эксплуатация автоматизированных (информационных) систем в защищённом исполнении»; ПМ 03 «Защита информации техническими средствами»; ПМ 04 Выполнение работ по рабочей профессии «Оператор электронно-вычислительных и вычислительных машин».
6	Разработка комплекса средств, обеспечивающих удаленный защищенный доступ к информационным ресурсам организации	ПМ 01 «Эксплуатация автоматизированных (информационных) систем в защищённом исполнении»; ПМ 03 «Защита информации техническими средствами»; ПМ 04 Выполнение работ по рабочей профессии «Оператор электронно-вычислительных и вычислительных машин».
7	Обеспечение безопасности информации при попытке доступа в удаленную систему	ПМ 01 «Эксплуатация автоматизированных (информационных) систем в защищённом исполнении»; ПМ 03 «Защита информации техническими средствами»; ПМ 04 Выполнение работ по рабочей профессии «Оператор электронно-вычислительных и вычислительных машин».
8	Исследование безопасности мобильных платформ	ПМ 01 «Эксплуатация автоматизированных (информационных) систем в защищённом исполнении»; ПМ 03 «Защита информации техническими

№	Тема дипломного проекта (работы)	Наименование профессиональных модулей, отражаемых в работе
		средствами»; ПМ 04 Выполнение работ по рабочей профессии «Оператор электронно-вычислительных и вычислительных машин».
9	Исследование методов анонимизации конфиденциальной информации	ПМ 01 «Эксплуатация автоматизированных (информационных) систем в защищённом исполнении»; ПМ 03 «Защита информации техническими средствами»; ПМ 04 Выполнение работ по рабочей профессии «Оператор электронно-вычислительных и вычислительных машин».
10	Сравнительный анализ средств защиты Web-приложений и выработка рекомендаций по их использованию на предприятии	ПМ 01 «Эксплуатация автоматизированных (информационных) систем в защищённом исполнении»; ПМ 03 «Защита информации техническими средствами»; ПМ 04 Выполнение работ по рабочей профессии «Оператор электронно-вычислительных и вычислительных машин».

Для подготовки дипломного проекта (работы) выпускнику назначается руководитель и при необходимости консультанты, оказывающие выпускнику методическую поддержку. Закрепление за выпускниками тем дипломных проектов (работ), назначение руководителей и консультантов осуществляется распорядительным актом КузГТУ.

#### **Структура дипломного проекта (работы)**

- I. Введение
- II. Основная часть
  - теоретическая часть
  - опытно-экспериментальная часть
- III. Заключение, рекомендации по использованию полученных результатов
- IV. Список используемых источников
- V. Приложения

Во введении обосновывается актуальность и практическая значимость выбранной темы, формулируется цель и задачи.

При работе над теоретической частью определяются объект и предмет дипломного проекта (работы), круг рассматриваемых проблем. Проводится обзор используемых источников, обосновывается выбор применяемых методов, технологий и др.

Заключение содержит выводы и приложения с их кратким обоснованием в соответствии с поставленной целью и задачами, раскрывает значимость полученных результатов.

### **3. ПОДГОТОВКА ПРОВЕДЕНИЯ ГОСУДАРСТВЕННОЙ ИТОГОВОЙ АТТЕСТАЦИИ**

В целях определения соответствия результатов освоения выпускниками образовательных программ среднего профессионального образования соответствующим требованиям ФГОС СПО ГИА проводится государственными экзаменационными комиссиями (далее - ГЭК).

ГЭК формируется из числа педагогических работников КузГТУ, лиц, приглашенных из сторонних организаций, в том числе:

- педагогических работников;
- представителей организаций-партнеров, направление деятельности которых соответствует области профессиональной деятельности, к которой готовятся выпускники.

При проведении демонстрационного экзамена в составе ГЭК создается экспертная группа из числа лиц, приглашенных из сторонних организаций и обладающих профессиональными знаниями, навыками и опытом в сфере, соответствующей профессии или специальности среднего профессионального образования или укрупненной группы профессий и специальностей, по которой проводится демонстрационный экзамен (далее соответственно - экспертная группа, эксперты).

Состав ГЭК утверждается распорядительным актом КузГТУ и действует в течение одного календарного года. В состав ГЭК входят председатель ГЭК, заместитель председателя ГЭК и члены ГЭК.

ГЭК возглавляет председатель, который организует и контролирует деятельность ГЭК, обеспечивает единство требований, предъявляемых к выпускникам.

Председатель ГЭК утверждается не позднее 20 декабря текущего года на следующий календарный год (с 1 января по 31 декабря) по представлению КузГТУ, Департаментом координации деятельности образовательных организаций Минобрнауки России.

Председателем ГЭК утверждается лицо, не работающее в КузГТУ, из числа:

- руководителей или заместителей руководителей организаций, осуществляющих образовательную деятельность, соответствующую области профессиональной деятельности, к которой готовятся выпускники;
- представителей работодателей или их объединений, организаций-партнеров, включая экспертов, при условии, что направление деятельности данных представителей соответствует области профессиональной деятельности, к которой готовятся выпускники.

В образовательной организации создаются несколько ГЭК, в каждую назначается заместитель председателя ГЭК из числа заместителей руководителя образовательной организации или педагогических работников.

Экспертная группа создается по каждой профессии, специальности среднего профессионального образования или виду деятельности, по которому проводится демонстрационный экзамен. Экспертную группу возглавляет главный эксперт, назначаемый из числа экспертов, включенных в состав ГЭК.

Главный эксперт организует и контролирует деятельность возглавляемой экспертной группы, обеспечивает соблюдение всех требований к проведению демонстрационного экзамена и не участвует в оценивании результатов демонстрационного экзамена.

К ГИА допускаются выпускники, не имеющие академической задолженности и в полном объеме выполнившие учебный план или индивидуальный учебный план.

Демонстрационный экзамен базового и профильного уровня проводится с использованием единых оценочных материалов, включающих в себя конкретные комплекты оценочной документации, варианты заданий и критерии оценивания (далее - оценочные материалы), разрабатываемых организацией, определяемой Министерством

просвещения Российской Федерации из числа подведомственных ему организаций<sup>1</sup> (далее - оператор).

Комплект оценочной документации включает комплекс требований для проведения демонстрационного экзамена, перечень оборудования и оснащения, расходных материалов, средств обучения и воспитания, примерный план застройки площадки демонстрационного экзамена, требования к составу экспертных групп, условия привлечения добровольцев (волонтеров) (при необходимости), инструкции по технике безопасности, а также образцы заданий.

Задание демонстрационного экзамена включает комплексную практическую задачу, моделирующую профессиональную деятельность и выполняемую в режиме реального времени.

Министерство просвещения Российской Федерации обеспечивает размещение разработанных комплектов оценочной документации на официальном сайте оператора в информационно-телекоммуникационной сети "Интернет" (далее - сеть "Интернет") не позднее 1 октября года, предшествующего проведению ГИА.

По решению КузГТУ на основании заявлений выпускников на основе требований к результатам освоения образовательных программ среднего профессионального образования, установленных в соответствии с ФГОС СПО 10.02.05 Обеспечение информационной безопасности автоматизированных систем проводится демонстрационный экзамен профильного уровня (приказ №1553 от 09.12.2016 г.)

Оценочные материалы демонстрационного экзамена для специальности 10.02.05 Обеспечение информационной безопасности автоматизированных систем представлены в прил. №1.

#### **4. ПРОВЕДЕНИЕ ГОСУДАРСТВЕННОЙ ИТОГОВОЙ АТТЕСТАЦИИ**

Демонстрационный экзамен проводится с целью определения уровня знаний, умений и практических навыков в условиях моделирования реальных производственных процессов.

Задания демонстрационного экзамена доводятся до главного эксперта в день, предшествующий дню начала демонстрационного экзамена.

КузГТУ обеспечивает необходимые технические условия для обеспечения заданиями во время демонстрационного экзамена выпускников, членов ГЭК, членов экспертной группы.

Демонстрационный экзамен проводится в центре проведения демонстрационного экзамена (далее - центр проведения экзамена), представляющем собой площадку, оборудованную и оснащенную в соответствии с комплектом оценочной документации.

Центр проведения экзамена может располагаться на территории КузГТУ, а при сетевой форме реализации образовательных программ - также на территории иной организации, обладающей необходимыми ресурсами для организации центра проведения экзамена.

Выпускники проходят демонстрационный экзамен в центре проведения экзамена в составе экзаменационных групп.

Место расположения центра проведения экзамена, дата и время начала проведения демонстрационного экзамена, расписание сдачи экзаменов в составе экзаменационных групп, планируемая продолжительность проведения демонстрационного экзамена, технические перерывы в проведении демонстрационного экзамена определяются планом

---

<sup>1</sup> Федеральное государственное бюджетное образовательное учреждение дополнительного профессионального образования «Институт развития профессионального образования» является оператором демонстрационного экзамена базового и профильного уровней по образовательным программам среднего профессионального образования в соответствии с приказом Министерства просвещения Российской Федерации от 17.04.2023 № 285.

проведения демонстрационного экзамена, утверждаемым ГЭК совместно с КузГТУ не позднее чем за двадцать календарных дней до даты проведения демонстрационного экзамена. КузГТУ знакомит с планом проведения демонстрационного экзамена выпускников, сдающих демонстрационный экзамен и лиц, обеспечивающих проведение демонстрационного экзамена в срок не позднее чем за пять рабочих дней до даты проведения экзамена.

Количество, общая площадь и состояние помещений, предоставляемых для проведения демонстрационного экзамена, должны обеспечивать проведение демонстрационного экзамена в соответствии с комплектом оценочной документации.

Центр проведения экзамена может быть дополнительно обследован оператором на предмет соответствия условиям, установленным комплектом оценочной документации, в том числе в части наличия расходных материалов.

Не позднее чем за один рабочий день до даты проведения демонстрационного экзамена главным экспертом проводится проверка готовности центра проведения экзамена в присутствии членов экспертной группы, выпускников, а также технического эксперта, назначаемого организацией, на территории которой расположен центр проведения экзамена, ответственного за соблюдение установленных норм и правил охраны труда и техники безопасности.

Главным экспертом осуществляется осмотр центра проведения экзамена, распределение обязанностей между членами экспертной группы по оценке выполнения заданий демонстрационного экзамена, а также распределение рабочих мест между выпускниками с использованием способа случайной выборки. Результаты распределения обязанностей между членами экспертной группы и распределения рабочих мест между выпускниками фиксируются главным экспертом в соответствующих протоколах.

Выпускники знакомятся со своими рабочими местами, под руководством главного эксперта также повторно знакомятся с планом проведения демонстрационного экзамена, условиями оказания первичной медицинской помощи в центре проведения экзамена. Факт ознакомления отражается главным экспертом в протоколе распределения рабочих мест.

Технический эксперт под подпись знакомит главного эксперта, членов экспертной группы, выпускников с требованиями охраны труда и безопасности производства.

В день проведения демонстрационного экзамена в центре проведения экзамена присутствуют:

- а) руководитель (уполномоченный представитель) организации, на базе которой организован центр проведения экзамена;
- б) не менее одного члена ГЭК, не считая членов экспертной группы;
- в) члены экспертной группы;
- г) главный эксперт;
- д) представители организаций-партнеров (по согласованию с КузГТУ);
- е) выпускники;
- ж) технический эксперт;
- з) представитель КузГТУ, ответственный за сопровождение выпускников к центру проведения экзамена (при необходимости);
- и) тьютор (ассистент), оказывающий необходимую помощь выпускнику из числа лиц с ограниченными возможностями здоровья, детей-инвалидов, инвалидов (далее - тьютор (ассистент)).
- к) организаторы, назначенные КузГТУ из числа педагогических работников, оказывающие содействие главному эксперту в обеспечении соблюдения всех требований к проведению демонстрационного экзамена.

В случае отсутствия в день проведения демонстрационного экзамена в центре проведения экзамена лиц, указанных в настоящем пункте, решение о проведении демонстрационного экзамена принимается главным экспертом, о чём главным экспертом вносится соответствующая запись в протокол проведения демонстрационного экзамена.

Допуск выпускников в центр проведения экзамена осуществляется главным экспертом на основании документов, удостоверяющих личность.

В день проведения демонстрационного экзамена в центре проведения экзамена могут присутствовать:

а) должностные лица органа исполнительной власти субъекта Российской Федерации, осуществляющего управление в сфере образования (по решению указанного органа);

б) представители оператора (по согласованию с КузГТУ);

в) медицинские работники (по решению организации, на территории которой располагается центр проведения демонстрационного экзамена);

г) представители организаций-партнеров (по решению таких организаций по согласованию с КузГТУ);

д) добровольцы (волонтеры), привлекаемые к проведению демонстрационного экзамена (по решению образовательной организации).

Указанные лица присутствуют в центре проведения экзамена в день проведения демонстрационного экзамена на основании документов, удостоверяющих личность.

Лица, присутствующие на площадке, обязаны:

- соблюдать установленные требования по охране труда и производственной безопасности, выполнять указания технического эксперта по соблюдению указанных требований;

- пользоваться средствами связи исключительно по вопросам служебной необходимости, в том числе в рамках оказания необходимого содействия главному эксперту;

- не мешать и не взаимодействовать с выпускниками при выполнении ими заданий, не передавать им средства связи и хранения информации, иные предметы и материалы.

Добровольцы (волонтеры) взаимодействуют с выпускниками в соответствии с условиями, установленными комплектом оценочной документации (если предусмотрено).

Члены ГЭК, не входящие в состав экспертной группы, наблюдают за ходом проведения демонстрационного экзамена и вправе сообщать главному эксперту о выявленных фактах нарушения правил.

Члены экспертной группы осуществляют оценку выполнения заданий демонстрационного экзамена самостоятельно.

Главный эксперт вправе давать указания по организации и проведению демонстрационного экзамена, обязательные для выполнения лицами, привлеченными к проведению демонстрационного экзамена, и выпускникам, удалять из центра проведения экзамена лиц, допустивших грубое нарушение требований Положения КузГТУ Ип 06/7-09, требований охраны труда и безопасности производства, а также останавливать, приостанавливать и возобновлять проведение демонстрационного экзамена при возникновении необходимости устранения грубых нарушений требований Положения, требований охраны труда и производственной безопасности.

Главный эксперт может делать заметки о ходе демонстрационного экзамена.

Главный эксперт обязан находиться в центре проведения экзамена до окончания демонстрационного экзамена, осуществлять контроль за соблюдением лицами, привлеченными к проведению демонстрационного экзамена, выпускниками требований Положения КузГТУ Ип 06/7-09.

При привлечении медицинского работника организация, на базе которой организован центр проведения экзамена, обязана организовать помещение, оборудованное для оказания первой помощи и первичной медико-санитарной помощи.

Технический эксперт вправе:

- наблюдать за ходом проведения демонстрационного экзамена;

- давать разъяснения и указания лицам, привлеченным к проведению демонстрационного экзамена, выпускникам по вопросам соблюдения требований охраны труда и производственной безопасности;

- сообщать главному эксперту о выявленных случаях нарушений лицами, привлеченными к проведению демонстрационного экзамена, выпускниками требований охраны труда и требований производственной безопасности, а также невыполнения такими лицами указаний технического эксперта, направленных на обеспечение соблюдения требований охраны труда и производственной безопасности;

- останавливать в случаях, требующих немедленного решения, в целях охраны жизни и здоровья лиц, привлеченных к проведению демонстрационного экзамена, выпускников действия выпускников по выполнению заданий, действия других лиц, находящихся в центре проведения экзамена с уведомлением главного эксперта.

Представитель КузГТУ располагается в изолированном от центра проведения экзамена помещении.

КузГТУ обязан не позднее чем за один рабочий день до дня проведения демонстрационного экзамена уведомить главного эксперта об участии в проведении демонстрационного экзамена тьютора (ассистента).

Выпускники вправе:

- пользоваться оборудованием центра проведения экзамена, необходимыми материалами, средствами обучения и воспитания в соответствии с требованиями комплекта оценочной документации, задания демонстрационного экзамена;

- получать разъяснения технического эксперта по вопросам безопасной и бесперебойной эксплуатации оборудования центра проведения экзамена;

- получить копию задания демонстрационного экзамена на бумажном носителе;

Выпускники обязаны:

- во время проведения демонстрационного экзамена не пользоваться и не иметь при себе средства связи, носители информации, средства ее передачи и хранения, если это прямо не предусмотрено комплектом оценочной документации;

- во время проведения демонстрационного экзамена использовать только средства обучения и воспитания, разрешенные комплектом оценочной документации;

- во время проведения демонстрационного экзамена не взаимодействовать с другими выпускниками, экспертами, иными лицами, находящимися в центре проведения экзамена, если это не предусмотрено комплектом оценочной документации и заданием демонстрационного экзамена.

Выпускники могут иметь при себе лекарственные средства и питание, прием которых осуществляется в специально отведенном для этого помещении согласно плану проведения демонстрационного экзамена за пределами центра проведения экзамена.

Выпускникам и лицам, привлекаемым к проведению ГИА, во время ее проведения запрещается иметь при себе и использовать средства связи, за исключением случаев использования по вопросам служебной необходимости, в том числе в рамках оказания необходимого содействия главному эксперту.

Допуск выпускников к выполнению заданий осуществляется при условии обязательного их ознакомления с требованиями охраны труда и производственной безопасности.

В соответствии с планом проведения демонстрационного экзамена главный эксперт ознакомливает выпускников с заданиями, передает им копии заданий демонстрационного экзамена.

После ознакомления с заданиями демонстрационного экзамена выпускники занимают свои рабочие места в соответствии с протоколом распределения рабочих мест.

После того, как все выпускники и лица, привлеченные к проведению демонстрационного экзамена, займут свои рабочие места в соответствии с требованиями



охраны труда и производственной безопасности, главный эксперт объявляет о начале демонстрационного экзамена.

Время начала демонстрационного экзамена фиксируется в протоколе проведения демонстрационного экзамена, составляемом главным экспертом по каждой экзаменационной группе.

После объявления главным экспертом начала демонстрационного экзамена выпускники приступают к выполнению заданий демонстрационного экзамена.

Демонстрационный экзамен проводится при неукоснительном соблюдении выпускниками, лицами, привлеченными к проведению демонстрационного экзамена, требований охраны труда и производственной безопасности, а также с соблюдением принципов объективности, открытости и равенства выпускников.

Центры проведения экзамена могут быть оборудованы средствами видеонаблюдения, позволяющими осуществлять видеозапись хода проведения демонстрационного экзамена.

Видеоматериалы о проведении демонстрационного экзамена в случае осуществления видеозаписи подлежат хранению в КузГТУ не менее одного года с момента завершения демонстрационного экзамена.

Явка выпускника, его рабочее место, время завершения выполнения задания демонстрационного экзамена подлежат фиксации главным экспертом в протоколе проведения демонстрационного экзамена.

В случае удаления из центра проведения экзамена выпускника, лица, привлеченного к проведению демонстрационного экзамена, или присутствующего в центре проведения экзамена, главным экспертом составляется акт об удалении. Результаты ГИА выпускника, удаленного из центра проведения экзамена, аннулируются ГЭК, и такой выпускник признаётся ГЭК не прошедшим ГИА по неуважительной причине.

Главный эксперт сообщает выпускникам о течении времени выполнения задания демонстрационного экзамена каждые 60 минут, а также за 30 и 5 минут до окончания времени выполнения задания.

После объявления главным экспертом окончания времени выполнения заданий выпускники прекращают любые действия по выполнению заданий демонстрационного экзамена.

Технический эксперт обеспечивает контроль за безопасным завершением работ выпускниками в соответствии с требованиями производственной безопасности и требованиями охраны труда.

Выпускник по собственному желанию может завершить выполнение задания досрочно, уведомив об этом главного эксперта.

Результаты выполнения выпускниками заданий демонстрационного экзамена подлежат фиксации экспертами экспертной группы в соответствии с требованиями комплекта оценочной документации и задания демонстрационного экзамена.

По решению ГЭК результаты демонстрационного экзамена, проведённого при участии оператора, в рамках промежуточной аттестации по итогам освоения профессионального модуля по заявлению выпускника могут быть учтены при выставлении оценки по итогам ГИА в форме демонстрационного экзамена.

Защита дипломных проектов (работ) (за исключением государственного экзамена и дипломных проектов (работ), затрагивающих вопросы государственной тайны) проводятся на открытых заседаниях ГЭК с участием не менее двух третей ее состава, не считая членов экспертной группы.

## 5. ОЦЕНИВАНИЕ РЕЗУЛЬТАТОВ ГОСУДАРСТВЕННОЙ ИТОГОВОЙ АТТЕСТАЦИИ

Результаты проведения ГИА оцениваются с проставлением одной из отметок: "отлично", "хорошо", "удовлетворительно", "неудовлетворительно" - и объявляются в тот же день после оформления протоколов заседаний ГЭК.

Процедура оценивания результатов выполнения заданий демонстрационного экзамена осуществляется членами экспертной группы по 100-балльной системе в соответствии с требованиями комплекта оценочной документации, перевод баллов в оценку производят согласно таблице 5.1.

Таблица 5.1 Соответствие баллов экзаменационной оценке

Оценка	"неудовлетворительно" 2	"удовлетворительно" 3	"хорошо" 4	"отлично" 5
Отношение полученного количества баллов к максимально возможному (в процентах)	00,00% - 07,99%	08,00% - 29,99%	30,00% - 64,99%	65,00% - 100,00%
Максимальный балл <b>-80,00</b>	0,00 - 6,39	6,40 - 23,99	24,00 - 51,99	52,00 - 80,00

Баллы выставляются в протоколе проведения демонстрационного экзамена, который подписывается каждым членом экспертной группы и утверждается главным экспертом после завершения экзамена для экзаменационной группы.

При выставлении баллов присутствует член ГЭК, не входящий в экспертную группу, присутствие других лиц запрещено.

Подписанный членами экспертной группы и утвержденный главным экспертом протокол проведения демонстрационного экзамена далее передается в ГЭК для выставления оценок по итогам ГИА.

Оригинал протокола проведения демонстрационного экзамена передается на хранение в КузГТУ в составе архивных документов.

Статус победителя, призера финала чемпионата по профессиональному мастерству "Профессионалы" и финала чемпионата высоких технологий по профилю осваиваемой образовательной программы среднего профессионального образования засчитывается выпускнику в качестве оценки "отлично" по демонстрационному экзамену в рамках проведения ГИА по данной образовательной программе среднего профессионального образования.

В случае досрочного завершения ГИА выпускником по независящим от него причинам результаты ГИА оцениваются по фактически выполненной работе, или по заявлению такого выпускника ГЭК принимается решение об аннулировании результатов ГИА, а такой выпускник признается ГЭК не прошедшим ГИА по уважительной причине.

Решения ГЭК принимаются на закрытых заседаниях простым большинством голосов членов ГЭК, участвующих в заседании, при обязательном присутствии председателя комиссии или его заместителя. При равном числе голосов голос председательствующего на заседании ГЭК является решающим.

Решение ГЭК оформляется протоколом, который подписывается председателем ГЭК, в случае его отсутствия заместителем ГЭК и секретарем ГЭК и хранится в архиве КузГТУ.

Выпускникам, не прошедшим ГИА по уважительной причине, в том числе не явившимся по уважительной причине для прохождения одного из аттестационных испытаний, предусмотренных формой ГИА (далее - выпускники, не прошедшие ГИА по

уважительной причине), предоставляется возможность пройти ГИА, в том числе не пройденное аттестационное испытание (при его наличии), без отчисления из КузГТУ.

Выпускники, не прошедшие ГИА по неуважительной причине, в том числе не явившиеся для прохождения ГИА без уважительных причин (далее - выпускники, не прошедшие ГИА по неуважительной причине) и выпускники, получившие на ГИА неудовлетворительные результаты, могут быть допущены КузГТУ для повторного участия в ГИА не более двух раз.

Дополнительные заседания ГЭК организуются в установленные КузГТУ сроки, но не позднее четырех месяцев после подачи заявления выпускником, не прошедшим ГИА по уважительной причине.

Выпускники, не прошедшие ГИА по неуважительной причине, и выпускники, получившие на ГИА неудовлетворительные результаты, отчисляются из КузГТУ и проходят ГИА не ранее чем через шесть месяцев после прохождения ГИА впервые.

Для прохождения ГИА выпускники, не прошедшие ГИА по неуважительной причине, и выпускники, получившие на ГИА неудовлетворительные результаты, восстанавливаются в образовательной организации на период времени, установленный КузГТУ самостоятельно, но не менее предусмотренного календарным учебным графиком для прохождения ГИА соответствующей образовательной программы среднего профессионального образования.

## **6. УСЛОВИЯ РЕАЛИЗАЦИИ ПРОГРАММЫ ГОСУДАРСТВЕННОЙ ИТОГОВОЙ АТТЕСТАЦИИ**

### **6.1. Материально-техническое обеспечение**

Для подготовки к ГИА обучающиеся в установленном порядке используют учебно-методические и иные ресурсы КузГТУ, учреждений, организаций и предприятий, на базе которых проходит их производственная практика и проводится демонстрационный экзамен.

При выполнении дипломного проекта (работы) для преподавателей – руководителей дипломного проекта (работы) и консультантов обеспечено помещение, в котором присутствуют:

- рабочее место для консультанта - преподавателя;
- компьютер, принтер;
- лицензионное программное обеспечение общего и специального назначения;
- график проведения консультаций по выполнению дипломного проекта (работы);
- комплект учебно-методической документации;
- доступ к ресурсам сети Интернет.

Для защиты дипломного проекта (работы) отведен специально подготовленный кабинет, в котором присутствуют:

- рабочее место для членов ГЭК;
- компьютер, мультимедийный проектор, экран;
- лицензионное программное обеспечение общего и специального назначения.

Демонстрационный экзамен проводится в центре проведения демонстрационного экзамена.

### **6.2. Информационно-методическое обеспечение государственной итоговой аттестации**

При проведении ГИА обеспечен доступ к информационному сопровождению, включающему:

- Федеральный закон от 29.12.2012 N 273-ФЗ «Об образовании в Российской Федерации»;

- Приказ Минпросвещения России от 24.08.2022 № 762 «Об утверждении Порядка организации и осуществления образовательной деятельности по образовательным программам среднего профессионального образования»;

- Приказ Минпросвещения России от 08.11.2021 № 800 «Об утверждении Порядка проведения государственной итоговой аттестации по образовательным программам среднего профессионального образования»;

- Положение о проведении государственной итоговой аттестации по образовательным программам среднего профессионального образования в КузГТУ (Ип 06/7-09);

- Программа ГИА;

- Методические указания по оформлению отчетов по практике, курсовых проектов (работ) и дипломных проектов (работ) для всех специальностей СПО;

- Комплект оценочной документации для проведения демонстрационного экзамена;

- Приказ об утверждении председателей ГЭК;

- Приказ о назначении главных экспертов;

- Приказ о создании ГЭК;

- Приказ об утверждении апелляционной комиссии;

- Приказ о закреплении за обучающимися руководителей и тем дипломных проектов (работ);

- Приказ о допуске обучающихся к ГИА.

## **7. ПОРЯДОК ПОДАЧИ И РАССМОТРЕНИЯ АПЕЛЛЯЦИЙ**

По результатам ГИА выпускник имеет право подать в апелляционную комиссию письменную апелляцию о нарушении, по его мнению, правил и (или) несогласии с результатами ГИА (далее - апелляция).

Апелляция подается лично выпускником или родителями (законными представителями) несовершеннолетнего выпускника в апелляционную комиссию КузГТУ.

Апелляция о нарушении правил подается непосредственно в день проведения ГИА, в том числе до выхода из центра проведения экзамена.

Апелляция о несогласии с результатами ГИА подается не позднее следующего рабочего дня после объявления результатов ГИА.

Апелляция рассматривается апелляционной комиссией не позднее трех рабочих дней с момента ее поступления.

Состав апелляционной комиссии утверждается КузГТУ одновременно с утверждением состава ГЭК.

Апелляционная комиссия состоит из председателя апелляционной комиссии, не менее пяти членов апелляционной комиссии и секретаря апелляционной комиссии из числа педагогических работников КузГТУ, не входящих в данный учебный год в состав ГЭК. Председателем апелляционной комиссии может быть назначено лицо из числа руководителей или заместителей руководителей организаций, осуществляющих образовательную деятельность, соответствующую области профессиональной деятельности, к которой готовятся выпускники, представителей организаций-партнеров или их объединений, включая экспертов, при условии, что направление деятельности данных представителей соответствует области профессиональной деятельности, к которой готовятся выпускники, при условии, что такое лицо не входит в состав ГЭК.

Апелляция рассматривается на заседании апелляционной комиссии с участием не менее двух третей ее состава.

На заседание апелляционной комиссии приглашается председатель соответствующей ГЭК, а также главный эксперт при проведении ГИА в форме демонстрационного экзамена.

При проведении ГИА в форме демонстрационного экзамена по решению председателя апелляционной комиссии к участию в заседании комиссии могут быть также привлечены члены экспертной группы, технический эксперт.

По решению председателя апелляционной комиссии заседание апелляционной комиссии может пройти с применением средств видео, конференц-связи, а равно посредством предоставления письменных пояснений по поставленным апелляционной комиссией вопросам.

Выпускник, подавший апелляцию, имеет право присутствовать при рассмотрении апелляции.

С несовершеннолетним выпускником имеет право присутствовать один из родителей (законных представителей).

Указанные лица должны при себе иметь документы, удостоверяющие личность.

Рассмотрение апелляции не является пересдачей ГИА.

При рассмотрении апелляции о нарушении правил апелляционная комиссия устанавливает достоверность изложенных в ней сведений и выносит одно из следующих решений:

- об отклонении апелляции, если изложенные в ней сведения о нарушениях правил не подтвердились и (или) не повлияли на результат ГИА;

- об удовлетворении апелляции, если изложенные в ней сведения о допущенных нарушениях правил подтвердились и повлияли на результат ГИА.

В последнем случае результаты проведения ГИА подлежат аннулированию, в связи с чем протокол о рассмотрении апелляции не позднее следующего рабочего дня передается в ГЭК для реализации решения апелляционной комиссии. Выпускнику предоставляется возможность пройти ГИА в дополнительные сроки, установленные КузГТУ без отчисления такого выпускника из КузГТУ в срок не более четырех месяцев после подачи апелляции.

В случае рассмотрения апелляции о несогласии с результатами ГИА, полученными при прохождении демонстрационного экзамена, секретарь ГЭК не позднее следующего рабочего дня с момента поступления апелляции направляет в апелляционную комиссию протокол заседания ГЭК, протокол проведения демонстрационного экзамена, письменные ответы выпускника (при их наличии), результаты работ выпускника, подавшего апелляцию, видеозаписи хода проведения демонстрационного экзамена (при наличии).

В случае рассмотрения апелляции о несогласии с результатами ГИА, полученными при защите дипломного проекта (работы), секретарь ГЭК не позднее следующего рабочего дня с момента поступления апелляции направляет в апелляционную комиссию дипломный проект (работу), протокол заседания ГЭК.

В случае рассмотрения апелляции о несогласии с результатами ГИА, полученными при сдаче государственного экзамена, секретарь ГЭК не позднее следующего рабочего дня с момента поступления апелляции направляет в апелляционную комиссию протокол заседания ГЭК, письменные ответы выпускника (при их наличии).

В результате рассмотрения апелляции о несогласии с результатами ГИА апелляционная комиссия принимает решение об отклонении апелляции и сохранении результата ГИА либо об удовлетворении апелляции и выставлении иного результата ГИА. Решение апелляционной комиссии не позднее следующего рабочего дня передается в ГЭК. Решение апелляционной комиссии является основанием для аннулирования ранее выставленных результатов ГИА выпускника и выставления новых результатов в соответствии с мнением апелляционной комиссии.

Решение апелляционной комиссии принимается простым большинством голосов. При равном числе голосов голос председательствующего на заседании апелляционной комиссии является решающим.

Решение апелляционной комиссии доводится до сведения подавшего апелляцию выпускника в течение трех рабочих дней со дня заседания апелляционной комиссии.

Решение апелляционной комиссии является окончательным и пересмотру не подлежит.

Решение апелляционной комиссии оформляется протоколом, который подписывается председателем (заместителем председателя) и секретарем апелляционной комиссии и хранится в архиве КузГТУ.

## **8. ОСОБЕННОСТИ ПРОВЕДЕНИЯ ГОСУДАРСТВЕННОЙ ИТОГОВОЙ АТТЕСТАЦИИ ДЛЯ ВЫПУСКНИКОВ ИЗ ЧИСЛА ЛИЦ С ОГРАНИЧЕННЫМИ ВОЗМОЖНОСТЯМИ ЗДОРОВЬЯ, ДЕТЕЙ-ИНВАЛИДОВ И ИНВАЛИДОВ**

Для выпускников из числа лиц с ограниченными возможностями здоровья и выпускников из числа детей-инвалидов и инвалидов проводится ГИА с учетом особенностей психофизического развития, индивидуальных возможностей и состояния здоровья таких выпускников (далее - индивидуальные особенности).

При проведении ГИА обеспечивается соблюдение следующих общих требований:

- проведение ГИА для выпускников с ограниченными возможностями здоровья, выпускников из числа детей-инвалидов и инвалидов в одной аудитории совместно с выпускниками, не имеющими ограниченных возможностей здоровья, если это не создает трудностей для выпускников при прохождении ГИА;

- присутствие в аудитории, центре проведения экзамена тьютора, ассистента, оказывающих выпускникам необходимую техническую помощь с учетом их индивидуальных особенностей (занять рабочее место, передвигаться, прочитать и оформить задание, общаться с членами ГЭК, членами экспертной группы);

- пользование необходимыми выпускникам техническими средствами при прохождении ГИА с учетом их индивидуальных особенностей;

- обеспечение возможности беспрепятственного доступа выпускников в аудитории, туалетные и другие помещения, а также их пребывания в указанных помещениях (наличие пандусов, поручней, расширенных дверных проемов, лифтов, при отсутствии лифтов аудитория должна располагаться на первом этаже, наличие специальных кресел и других приспособлений).

Дополнительно при проведении ГИА обеспечивается соблюдение следующих требований в зависимости от категорий выпускников с ограниченными возможностями здоровья, выпускников из числа детей-инвалидов и инвалидов:

а) для слепых:

- задания для выполнения, а также инструкция о порядке ГИА, комплект оценочной документации, задания демонстрационного экзамена оформляются рельефно-точечным шрифтом по системе Брайля или в виде электронного документа, доступного с помощью компьютера со специализированным программным обеспечением для слепых, или зачитываются ассистентом;

- письменные задания выполняются на бумаге рельефно-точечным шрифтом по системе Брайля или на компьютере со специализированным программным обеспечением для слепых, или надиктовываются ассистенту;

- выпускникам для выполнения задания при необходимости предоставляется комплект письменных принадлежностей и бумага для письма рельефно-точечным шрифтом Брайля, компьютер со специализированным программным обеспечением для слепых;

б) для слабовидящих:

- обеспечивается индивидуальное равномерное освещение не менее 300 люкс;

- выпускникам для выполнения задания при необходимости предоставляется увеличивающее устройство;

- задания для выполнения, а также инструкция о порядке проведения государственной аттестации оформляются увеличенным шрифтом;

в) для глухих и слабослышащих, с тяжелыми нарушениями речи:

- обеспечивается наличие звукоусиливающей аппаратуры коллективного пользования, при необходимости предоставляется звукоусиливающая аппаратура индивидуального пользования;

- по их желанию государственный экзамен может проводиться в письменной форме;

г) для лиц с нарушениями опорно-двигательного аппарата (с тяжелыми нарушениями двигательных функций верхних конечностей или отсутствием верхних конечностей):

- письменные задания выполняются на компьютере со специализированным программным обеспечением или надиктовываются ассистенту;

- по их желанию государственный экзамен может проводиться в устной форме;

д) также для выпускников из числа лиц с ограниченными возможностями здоровья и выпускников из числа детей-инвалидов и инвалидов создаются иные специальные условия проведения ГИА в соответствии с рекомендациями психолого-медико-педагогической комиссии (далее - ПМПК), справкой, подтверждающей факт установления инвалидности, выданной федеральным государственным учреждением медико-социальной экспертизы (далее - справка).

Выпускники или родители (законные представители) несовершеннолетних выпускников не позднее чем за 3 месяца до начала ГИА подают в КузГТУ письменное заявление о необходимости создания для них специальных условий при проведении ГИА с приложением копии рекомендаций ПМПК, а дети-инвалиды, инвалиды - оригинала или заверенной копии справки, а также копии рекомендаций ПМПК при наличии.

Приложение №1

к Программе государственной итоговой аттестации выпускников в 2025-2026 учебном  
году по специальности 10.02.05 Обеспечение информационной безопасности  
автоматизированных систем

ФЕДЕРАЛЬНОЕ ГОСУДАРСТВЕННОЕ БЮДЖЕТНОЕ ОБРАЗОВАТЕЛЬНОЕ УЧРЕЖДЕНИЕ  
ДОПОЛНИТЕЛЬНОГО ПРОФЕССИОНАЛЬНОГО ОБРАЗОВАНИЯ  
«ИНСТИТУТ РАЗВИТИЯ ПРОФЕССИОНАЛЬНОГО ОБРАЗОВАНИЯ»  
(ФГБОУ ДПО ИРПО)



**УТВЕРЖДЕНЫ**  
приказом ФГБОУ ДПО ИРПО  
от 29.09.2025 № 01-09-538/2025

## ЕДИНЫЕ ОЦЕНОЧНЫЕ МАТЕРИАЛЫ ДЕМОНСТРАЦИОННОГО ЭКЗАМЕНА

### Том 1

(Комплект оценочной документации)

<b>Код и наименование профессии (специальности) среднего профессионального образования</b>	10.02.05 Обеспечение информационной безопасности автоматизированных систем
<b>Наименование квалификации (наименование направленности)</b>	Техник по защите информации
Федеральный государственный образовательный стандарт среднего профессионального образования по профессии (специальности) среднего профессионального образования (ФГОС СПО):	ФГОС СПО по специальности 10.02.05 Обеспечение информационной безопасности автоматизированных систем, утвержденный приказом Минобрнауки России от 09.12.2016 № 1553
Виды аттестации:	Государственная итоговая аттестация Промежуточная аттестация
Уровни демонстрационного экзамена:	Базовый Профильный
Шифр комплекта оценочной документации:	КОД 10.02.05-1-2026



## 1. СПИСОК ИСПОЛЬЗУЕМЫХ СОКРАЩЕНИЙ

<b>ГИА</b>	- государственная итоговая аттестация
<b>ДЭ</b>	- демонстрационный экзамен
<b>ДЭ БУ</b>	- демонстрационный экзамен базового уровня
<b>ДЭ ПУ</b>	- демонстрационный экзамен профильного уровня
<b>КОД</b>	- комплект оценочной документации
<b>ОК</b>	- общая компетенция
<b>ОМ</b>	- единый оценочный материал
<b>ПА</b>	- промежуточная аттестация
<b>ПК</b>	- профессиональная компетенция
<b>СПО</b>	- среднее профессиональное образование
<b>ФГОС СПО</b>	- федеральный государственный образовательный стандарт среднего профессионального образования, на основе которого разработан комплект оценочной документации
<b>ЦПДЭ</b>	- центр проведения демонстрационного экзамена

## 2. СТРУКТУРА КОД

Структура КОД включает:

1. комплекс требований для проведения демонстрационного экзамена;
2. перечень оборудования и оснащения, расходных материалов, средств обучения и воспитания;
3. примерный план застройки площадки ДЭ;
4. требования к составу экспертных групп;
5. инструкции по технике безопасности;
6. образец задания.

### 3. КОД

#### 3.1 Комплекс требований для проведения ДЭ

**Применимость КОД.** Настоящий КОД предназначен для организации и проведения ДЭ (уровней ДЭ) в рамках видов аттестаций по образовательным программам СПО, указанным в таблице № 1.

Таблица № 1

Вид аттестации	Уровень ДЭ
ПА	-
ГИА	Базовый уровень
	Профильный уровень

КОД в части ПА, ГИА (ДЭ БУ) разработан на основе требований к результатам освоения образовательной программы СПО, установленных в соответствии с ФГОС СПО.

КОД в части ГИА (ДЭ ПУ) разработан на основе требований к результатам освоения образовательной программы СПО, установленных в соответствии с ФГОС СПО, включая квалификационные требования, заявленные организациями, работодателями, заинтересованными в подготовке кадров соответствующей квалификации.

КОД в части ГИА (ДЭ ПУ) включает составные части - инвариантную часть (обязательную часть, установленную настоящим КОД) и вариативную часть (необязательную), содержание которой определяет образовательная организация самостоятельно на основе содержания реализуемой основной образовательной программы СПО, включая квалификационные требования, заявленные организациями, работодателями, заинтересованными в подготовке кадров соответствующей квалификации, в том числе являющимися стороной договора о сетевой форме реализации образовательных программ и (или) договора о практической подготовке обучающихся.

**Общие организационные требования:**

1. ДЭ направлен на определение уровня освоения выпускником материала, предусмотренного образовательной программой, и степени сформированности профессиональных умений и навыков путем проведения независимой экспертной оценки выполненных выпускником практических заданий в условиях реальных или смоделированных производственных процессов.
2. ДЭ в рамках ГИА проводится с использованием КОД, включенных образовательными организациями в программу ГИА.
3. Задания ДЭ доводятся до главного эксперта в день, предшествующий дню начала ДЭ.
4. Образовательная организация обеспечивает необходимые технические условия для обеспечения заданиями во время ДЭ обучающихся, членов ГЭК, членов экспертной группы.
5. ДЭ проводится в ЦПДЭ, представляющем собой площадку, оборудованную и оснащенную в соответствии с КОД.
6. ЦПДЭ может располагаться на территории образовательной организации, а при сетевой форме реализации образовательных программ — также на территории иной организации, обладающей необходимыми ресурсами для организации ЦПДЭ.
7. Обучающиеся проходят ДЭ в ЦПДЭ в составе экзаменационных групп.
8. Образовательная организация знакомит с планом проведения ДЭ обучающихся, сдающих ДЭ, и лиц, обеспечивающих проведение ДЭ, в срок не позднее чем за 5 рабочих дней до даты проведения экзамена.
9. Количество, общая площадь и состояние помещений, предоставляемых для проведения ДЭ, должны обеспечивать проведение ДЭ в соответствии с КОД.
10. Не позднее чем за один рабочий день до даты проведения ДЭ главным экспертом проводится проверка готовности ЦПДЭ в присутствии

членов экспертной группы, обучающихся, а также технического эксперта, назначаемого организацией, на территории которой расположен ЦПДЭ, ответственного за соблюдение установленных норм и правил охраны труда и техники безопасности.

11. Главным экспертом осуществляется осмотр ЦПДЭ, распределение обязанностей между членами экспертной группы по оценке выполнения заданий ДЭ, а также распределение рабочих мест между обучающимися с использованием способа случайной выборки. Результаты распределения обязанностей между членами экспертной группы и распределения рабочих мест между обучающимися фиксируются главным экспертом в соответствующих протоколах.

12. Обучающиеся знакомятся со своими рабочими местами, под руководством главного эксперта также повторно знакомятся с планом проведения ДЭ, условиями оказания первичной медицинской помощи в ЦПДЭ. Факт ознакомления отражается главным экспертом в протоколе распределения рабочих мест.

13. Допуск обучающихся в ЦПДЭ осуществляется главным экспертом на основании документов, удостоверяющих личность.

14. Образовательная организация обязана не позднее чем за один рабочий день до дня проведения ДЭ уведомить главного эксперта об участии в проведении ДЭ тьютора (ассистента).

15. Для выполнения заданий данного комплекта оценочной документации не предусматривается наличие (присутствие) добровольцев (волонтеров).

**Требование к продолжительности ДЭ.** Продолжительность ДЭ зависит от вида аттестации, уровня ДЭ (таблица № 2).

Таблица № 2

Вид аттестации	Уровень ДЭ	Составная часть КОД (инвариантная/вариативная)	Продолжительность ДЭ <sup>1</sup>
ПА	-	Инвариантная часть	<b>1 ч. 30 мин.</b>
ГИА	базовый	Инвариантная часть	<b>3 ч. 00 мин.</b>
ГИА	профильный	Инвариантная часть	<b>4 ч. 00 мин.</b>
ГИА	профильный	Совокупность инвариантной и вариативной частей	<b>не более 5 ч. 00 мин.</b>

---

<sup>1</sup> Максимальная продолжительность демонстрационного экзамена.

**Требования к содержанию КОД.** Единое базовое ядро содержания КОД (таблица № 3) сформировано на основе вида деятельности (вида профессиональной деятельности) в соответствии с ФГОС СПО и является общей содержательной основой заданий ДЭ вне зависимости от вида аттестации и уровня ДЭ.

Таблица № 3

ЕДИНОЕ БАЗОВОЕ ЯДРО СОДЕРЖАНИЯ КОД <sup>2</sup>		
Вид деятельности/ Вид профессиональной деятельности	Перечень оцениваемых ОК/ПК	Перечень оцениваемых умений, навыков (практического опыта)
Эксплуатация автоматизированных (информационных) систем в защищенном исполнении	ПК. Администрировать программные и программно-аппаратные компоненты автоматизированной (информационной) системы в защищенном исполнении	Умение: организовывать, конфигурировать, производить монтаж, осуществлять диагностику и устранять неисправности компьютерных сетей, работать с сетевыми протоколами разных уровней
	ОК. Использовать информационные технологии в профессиональной деятельности	Умение: производить установку, адаптацию и сопровождение типового программного обеспечения, входящего в состав систем защиты информации автоматизированной системы
Защита информации в автоматизированных системах программными и программно-аппаратными средствами	ПК. Осуществлять установку и настройку отдельных программных, программно-аппаратных средств защиты информации	Умение: устанавливать, настраивать, применять программные и программно-аппаратные средства защиты информации

<sup>2</sup> Единое базовое ядро содержания КОД – общая (сквозная) часть единого КОД, относящаяся ко всем видам аттестации (ГИА, ПА) вне зависимости от уровня ДЭ.

	ПК. Обеспечивать защиту информации в автоматизированных системах отдельными программными, программно-аппаратными средствами	Умение: устанавливать, настраивать, применять программные и программно-аппаратные средства защиты информации
		Практический опыт: установке и настройке программных средств защиты информации
	ПК. Осуществлять тестирование функций отдельных программных и программно-аппаратных средств защиты информации	Практический опыт: тестировании функций, диагностике, устранении отказов и восстановлении работоспособности программных и программно-аппаратных средств защиты информации

Содержательная структура КОД представлена в таблице № 4.

Таблица № 4

Вид деятельности / Вид профессиональной деятельности	Перечень оцениваемых ОК, ПК	Перечень оцениваемых умений, навыков (практического опыта)	ПА <sup>3</sup>	ГИА ДЭ БУ	ГИА ДЭ ПУ	№ Модуля <sup>4</sup>
<b>Инвариантная часть КОД</b>						
Эксплуатация автоматизированных (информационных) систем в защищенном исполнении	ПК. Администрировать программные и программно-аппаратные компоненты автоматизированной (информационной) системы в защищенном исполнении	Умение: организовывать, конфигурировать, производить монтаж, осуществлять диагностику и устранять неисправности компьютерных сетей, работать с сетевыми протоколами разных уровней	■	■	■	1
		Умение: производить установку, адаптацию и сопровождение типового программного обеспечения, входящего в состав систем защиты информации автоматизированной системы	■	■	■	1

<sup>3</sup> Содержание КОД в части ПА равно содержанию единого базового ядра содержания КОД.

<sup>4</sup> Наименование выполняемой задачи и № Модуля определены перечнем модулей в зависимости от вида аттестации и уровня ДЭ.

		Умение: обеспечивать работоспособность, обнаруживать и устранять неисправности, осуществлять комплектование, конфигурирование, настройку автоматизированных систем в защищенном исполнении и компонент систем защиты информации автоматизированных систем		■	■	5
		Практический опыт: администрировании автоматизированных систем в защищенном исполнении		■	■	5
	ОК. Использовать информационные технологии в профессиональной деятельности	Умение: применять средства информационных технологий для решения профессиональных задач	■	■	■	1
	ПК. Производить установку и настройку компонентов автоматизированных (информационных) систем в защищенном исполнении в соответствии с требованиями эксплуатационной документации	Практический опыт: установке компонентов систем защиты информации автоматизированных информационных систем		■	■	4

	ПК. Обеспечивать бесперебойную работу автоматизированных (информационных) систем в защищенном исполнении в соответствии с требованиями эксплуатационной документации	Умение: настраивать и устранять неисправности программно-аппаратных средств защиты информации в компьютерных сетях по заданным правилам	■	■	6
	ПК. Осуществлять проверку технического состояния, техническое обслуживание и текущий ремонт, устранять отказы и восстанавливать работоспособность автоматизированных (информационных) систем в защищенном исполнении	Умение: обеспечивать работоспособность, обнаруживать и устранять неисправности, осуществлять комплектование, конфигурирование, настройку автоматизированных систем в защищенном исполнении и компонент систем защиты информации автоматизированных систем	■	■	5
		Практический опыт: эксплуатации компонентов систем защиты информации автоматизированных систем, их диагностике, устранении отказов и восстановлении работоспособности	■	■	5

Защита информации в автоматизированных системах программными и программно-аппаратными средствами	ПК. Осуществлять установку и настройку отдельных программных, программно-аппаратных средств защиты информации	Умение: устанавливать, настраивать, применять программные и программно-аппаратные средства защиты информации	■	■	2
		Практический опыт: установке и настройке программных средств защиты информации		■	6
	ПК. Обеспечивать защиту информации в автоматизированных системах отдельными программными, программно-аппаратными средствами	Умение: устанавливать, настраивать, применять программные и программно-аппаратные средства защиты информации	■	■	3
		Практический опыт: установке и настройке программных средств защиты информации	■	■	2
	ПК. Осуществлять тестирование функций отдельных программных и программно-аппаратных средств защиты информации	Практический опыт: тестировании функций, диагностике, устранении отказов и восстановлении работоспособности программных и программно-аппаратных средств защиты информации	■	■	3



		Умение: диагностировать, устранять отказы, обеспечивать работоспособность и тестировать функции программно-аппаратных средств защиты информации			■	6
	ПК. Осуществлять обработку, хранение и передачу информации ограниченного доступа	Умение: использовать типовые программные криптографические средства, в том числе электронную подпись		■	■	6
		Практический опыт: тестировании функций, диагностике, устранении отказов и восстановлении работоспособности программных и программно-аппаратных средств защиты информации			■	6
		Практический опыт: установке и настройке программных средств защиты информации			■	6
<b>Вариативная часть КОД</b>						
<p>Вариативная часть КОД формируется образовательными организациями на основе реализуемой основной профессиональной образовательной программы СПО и с учетом квалификационных требований, заявленных конкретными организациями, работодателями, заинтересованными в подготовке кадров соответствующей квалификации, в том числе являющимися стороной договора о сетевой форме реализации образовательных программ и (или) договора о практической подготовке обучающихся.</p> <p>Рекомендации по формированию вариативной части КОД, вариативной части задания и критериев оценивания для ДЭ ПУ представлены в приложении 1 к настоящему Тому 1 ОМ</p>					■	<p>Образовательная организация при необходимости формирует содержание вариативной части КОД</p>

<b>Перечень модулей в зависимости от вида аттестации и уровня ДЭ</b>				
<b>№ Модуля</b>	<b>Наименование выполняемой задачи</b>	<b>ПА</b>	<b>ГИА ДЭ БУ</b>	<b>ГИА ДЭ ПУ</b>
Модуль 1	Настройка сетевого окружения, установка SQL-сервера	■	■	■
Модуль 2	Установка компонентов защищенной сети	■	■	■
Модуль 3	Создание структуры защищенной сети	■	■	■
Модуль 4	Установка компонентов удостоверяющего центра		■	■
Модуль 5	Настройка компонентов удостоверяющего центра. Компрометация пользователя		■	■
Модуль 6	Агрегирование каналов связи. Реализация межсетевое взаимодействия защищенных сетей			■

**Требования к оцениванию.** Распределение значений максимальных баллов (таблица № 5) зависит от вида аттестации, уровня ДЭ, составной части КОД.

Таблица № 5

Вид аттестации	Уровень ДЭ	Составная часть КОД (инвариантная/вариативная часть)	Максимальный балл
ПА	ДЭ	Инвариантная часть	25 из 25
ГИА	ДЭ БУ		50 из 50
	ДЭ ПУ		75 из 75
ГИА	ДЭ ПУ	Вариативная часть	25 из 25
ГИА	ДЭ ПУ	Совокупность инвариантной и вариативной частей	100 из 100

Распределение баллов по критериям оценивания для ДЭ в рамках ПА представлено в таблице № 6.

Таблица № 6

№ п/п	Вид деятельности /Вид профессиональной деятельности	Критерий оценивания <sup>5</sup>	Баллы
1	Эксплуатация автоматизированных (информационных) систем в защищенном исполнении	Администрирование программных и программно-аппаратных компонентов автоматизированной (информационной) системы в защищенном исполнении	4,00
		Использование информационных технологий в профессиональной деятельности	2,00
2	Защита информации в автоматизированных системах программными и программно-аппаратными средствами	Обеспечение защиты информации в автоматизированных системах отдельными программными, программно-аппаратными средствами	11,00
		Осуществление установки и настройки отдельных программных, программно-аппаратных средств защиты информации	6,00
		Осуществление тестирования функций отдельных программных и программно-аппаратных средств защиты информации	2,00
ИТОГО			25,00

<sup>5</sup> Формулировка критерия оценивания совпадает с наименованием ПК, ОК и начинается с отлагательного существительного.

Распределение баллов по критериям оценивания для ДЭ БУ в рамках ГИА представлено в таблице № 7.

Таблица № 7

№ п/п	Вид деятельности /Вид профессиональной деятельности	Критерий оценивания <sup>6</sup>	Баллы
1	Эксплуатация автоматизированных (информационных) систем в защищенном исполнении	Администрирование программных и программно-аппаратных компонентов автоматизированной (информационной) системы в защищенном исполнении	12,00
		Производство установки и настройки компонентов автоматизированных (информационных) систем в защищенном исполнении в соответствии с требованиями эксплуатационной документации	8,00
		Осуществление проверки технического состояния, технического обслуживания и текущего ремонта, устранение отказов и восстановление работоспособности автоматизированных (информационных) систем в защищенном исполнении	9,00
		Использование информационных технологий в профессиональной деятельности	2,00
2	Защита информации в автоматизированных системах программными и программно-аппаратными средствами	Обеспечение защиты информации в автоматизированных системах отдельными программными, программно-аппаратными средствами	11,00
		Осуществление установки и настройки отдельных программных, программно-аппаратных средств защиты информации	6,00
		Осуществление тестирования функций отдельных программных и программно-аппаратных средств защиты информации	2,00
ИТОГО			50,00

<sup>6</sup> Формулировка критерия оценивания совпадает с наименованием ПК, ОК и начинается с отглагольного существительного.

Распределение баллов по критериям оценивания для ДЭ ПУ (инвариантная часть КОД) в рамках ГИА представлено в таблице № 8.

Таблица № 8

№ п/п	Вид деятельности /Вид профессиональной деятельности	Критерий оценивания <sup>7</sup>	Баллы
1	Эксплуатация автоматизированных (информационных) систем в защищенном исполнении	Администрирование программных и программно-аппаратных компонентов автоматизированной (информационной) системы в защищенном исполнении	<b>12,00</b>
		Производство установки и настройки компонентов автоматизированных (информационных) систем в защищенном исполнении в соответствии с требованиями эксплуатационной документации	<b>8,00</b>
		Осуществление проверки технического состояния, технического обслуживания и текущего ремонта, устранение отказов и восстановление работоспособности автоматизированных (информационных) систем в защищенном исполнении	<b>9,00</b>
		Обеспечение бесперебойной работы автоматизированных (информационных) систем в защищенном исполнении в соответствии с требованиями эксплуатационной документации	<b>6,00</b>
		Использование информационных технологий в профессиональной деятельности	<b>2,00</b>
2	Защита информации в автоматизированных системах программными и программно-аппаратными средствами	Обеспечение защиты информации в автоматизированных системах отдельными программными, программно-аппаратными средствами	<b>11,00</b>

<sup>7</sup> Формулировка критерия оценивания совпадает с наименованием ПК, ОК и начинается с отлагательного существительного.

	Осуществление установки и настройки отдельных программных, программно-аппаратных средств защиты информации	<b>9,00</b>
	Осуществление тестирования функций отдельных программных и программно-аппаратных средств защиты информации	<b>6,00</b>
	Осуществление обработки, хранения и передачи информации ограниченного доступа	<b>12,00</b>
<b>ИТОГО</b>		<b>75,00</b>

Распределение баллов по критериям оценивания для ДЭ ПУ (инвариантная и вариативная части КОД) в рамках ГИА представлено в таблице № 9.

Таблица № 9

№ п/п	Вид деятельности /Вид профессиональной деятельности	Критерий оценивания <sup>8</sup>	Баллы
1	Эксплуатация автоматизированных (информационных) систем в защищенном исполнении	Администрирование программных и программно-аппаратных компонентов автоматизированной (информационной) системы в защищенном исполнении	<b>12,00</b>
		Производство установки и настройки компонентов автоматизированных (информационных) систем в защищенном исполнении в соответствии с требованиями эксплуатационной документации	<b>8,00</b>
		Осуществление проверки технического состояния, технического обслуживания и текущего ремонта, устранение отказов и восстановление работоспособности автоматизированных (информационных) систем в защищенном исполнении	<b>9,00</b>

<sup>8</sup> Формулировка критерия оценивания совпадает с наименованием ПК, ОК и начинается с отлагательного существительного.

		Обеспечение бесперебойной работы автоматизированных (информационных) систем в защищенном исполнении в соответствии с требованиями эксплуатационной документации	6,00
		Использование информационных технологий в профессиональной деятельности	2,00
2	Защита информации в автоматизированных системах программными и программно-аппаратными средствами	Обеспечение защиты информации в автоматизированных системах отдельными программными, программно-аппаратными средствами	11,00
		Осуществление установки и настройки отдельных программных, программно-аппаратных средств защиты информации	9,00
		Осуществление тестирования функций отдельных программных и программно-аппаратных средств защиты информации	6,00
		Осуществление обработки, хранения и передачи информации ограниченного доступа	12,00
ИТОГО (инвариантная часть)			75,00
ВСЕГО (вариативная часть) <sup>9</sup>			25,00
ИТОГО (совокупность инвариантной и вариативной частей)			100,00

<sup>9</sup> Критерии оценивания вариативной части КОД разрабатываются образовательной организацией самостоятельно с учетом квалификационных требований, заявленных организациями, работодателями, заинтересованными в подготовке кадров соответствующей квалификации, в том числе являющимися стороной договора о сетевой форме реализации образовательных программ и (или) договора о практической подготовке обучающихся.



### 3.2 Перечень оборудования и оснащения, расходных материалов, средств обучения и воспитания

Перечень оборудования и оснащения, расходных материалов, средств обучения и воспитания в зависимости от вида аттестации, уровня ДЭ представлен в таблице № 10.

Перечень оборудования и оснащения, расходных материалов, средств обучения и воспитания может быть дополнен образовательной организацией с целью создания необходимых условий для участия в ДЭ обучающихся из числа лиц с ограниченными возможностями здоровья и обучающихся из числа детей-инвалидов и инвалидов.

Таблица № 10

1. Зоны площадки								
Наименование зоны площадки					Код зоны площадки			
Рабочее место участника					А			
Общая зона					Б			
Рабочее место экспертов / Главного эксперта					В			
2. Инфраструктура рабочего места участника ДЭ								
№	Наименование	Минимальные (рамочные) технические характеристики	ОКПД-2	Расчет кол-ва (На 1 раб. место/На 1 участника)	Количество			Единица измерения
					ПА	ГИА ДЭ БУ	ГИА ДЭ ПУ	
Перечень оборудования								
1.	Стул	На усмотрение организатора	31.01.11.150	На 1 раб. место	1	1	1	шт
2.	Стол	На усмотрение организатора	31.01.12.110	На 1 раб. место	1	1	1	шт

3.	Компьютер	Процессор не менее 3,2 ГГц с поддержкой виртуализации или аналог, не менее 6 физических ядер не менее 12 потоков, не менее 32 ГБ ОЗУ, не менее 500 ГБ SSD со свободным местом не менее 300 ГБ, не менее 100 ГБ свободного места на этом же или дополнительных носителях (HDD/SSD) для хранения резервных образов, в случае ноутбука необходим дополнительный монитор, ОС с графическим интерфейсом, ПО для виртуализации с поддержкой драйверов для операционных систем семейства UNIX, офисный пакет, текстовый редактор с подсветкой синтаксиса, браузер, ssh-клиент, sftp/scp-клиент, ftp-клиент, архиватор, программа просмотра pdf	26.20.15.110	На 1 раб. место	1	1	1	шт
4.	Монитор	Не менее 20" и разрешением не менее 1920×1080 пкс, можно устанавливать 2 шт (для удобства)	26.20.17.110	На 1 раб. место	1	1	1	шт
5.	Клавиатура	Интерфейс подключения: USB	26.20.16.110	На 1 раб. место	1	1	1	шт
6.	Мышь компьютерная	Интерфейс подключения: USB	26.20.16.170	На 1 раб. место	1	1	1	шт
7.	Среда виртуализации	На усмотрение организатора	62.01.29.000	На 1 раб. место	1	1	1	шт
8.	Виртуальная машина (сервер)	Предустановленная виртуальная машина, офисный пакет, текстовый редактор с подсветкой синтаксиса, браузер, ssh-клиент, sftp/scp-клиент, ftp-клиент, архиватор, программа просмотра pdf	58.29.11.000	На 1 раб. место	3	3	5	шт

9.	Виртуальная машина (клиент)	Предустановленная виртуальная машина с возможностью подключения к домену, офисный пакет, текстовый редактор с подсветкой синтаксиса, браузер, ssh-клиент, sftp/scp-клиент, ftp-клиент, архиватор, программа просмотра pdf	58.29.11.00 0	На 1 раб. место	2	3	4	шт
10.	Программный комплекс VPN для создания защищенных сетей корпоративного масштаба с поддержкой фильтрации трафика и программно-аппаратных комплексов защиты информации	Программное обеспечение для обеспечения безопасной передачи данных между защищенными сегментами сети корпоративного класса, с функцией VPN и фильтрации трафика в составе Administrator (отдельной компонентой или в составе Удостоверяющий центра) не менее 2 шт., Coordinator (или программно-аппаратный комплекс) не менее 4 шт. или аналоги, Client не менее 6 шт. Лицензии на данное ПО с возможностью установки межсетевого взаимодействия между двумя сетями, созданием туннелей, удаленного администрирования; комплекс Удостоверяющий центр в составе Центр регистрации, сервис публикации, сервис информирования, поддержка шифрования ГОСТ. Наличие действующих сертификатов соответствия ФСБ и/или ФСТЭК	62.01.29.00 0	На 1 раб. место	1	1	1	шт
<b>Перечень инструментов</b>								
1.	Не требуется	-	-	-	-	-	-	-
<b>Перечень расходных материалов</b>								
1.	Бумага	Белая, А4, плотность не менее 80г/м2	17.12.14.11 0	На 1 раб. место	3	3	3	лист
2.	Ручка канцелярская	Вид:шариковая или гелевая, цвет чернил:синий	32.99.12.11 0	На 1 раб. место	1	1	1	шт

Оснащение средствами, обеспечивающими охрану труда и технику безопасности									
1.	Не требуется	-	-	-	-	-	-	-	-
3. Инфраструктура общего (коллективного) пользования участниками ДЭ									
№	Наименование	Минимальные (рамочные) технические характеристики	ОКПД-2	Расчет кол-ва (На кол-во участников /На кол-во раб. мест/ На всю площадку)	Количество мест/ участников	Количество			Единица измерения
						ПА	ГИА ДЭ БУ	ГИА ДЭ ПУ	
Перечень оборудования									
1.	Коммутатор	Не менее 12 портов Gigabit или аналог, управляемый, L2, преднастроены виртуальные сети до мест участников, серверной части, комнаты экспертов.	26.30.11.11 0	На всю площадку	-	1	1	1	шт
2.	Маршрутизатор или виртуальный аналог	Не менее 4 портов Gigabit или аналог, преднастроены виртуальные сети (по 1 на участника, 1 на экспертов, 1 на серверную инфраструктуру). Доступ между сетями участников запрещен, доступ с мест участников к интернет/серверам и наоборот разрешен, доступ из сети экспертов к сетям участникам разрешен	26.30.11.12 0	На всю площадку	-	1	1	1	шт



3.	Устройство для вывода таймера	ТВ-панель/проектор/монитор не менее 24", HDMI/VGA/Прочее, должен быть виден всем участникам	26.20.17.11 0	На всю площадку	-	1	1	1	шт
4.	Блок розеток	Тип: сетевой фильтр	27.33.13.19 0	На всю площадку	-	1	1	1	шт
<b>Перечень инструментов</b>									
1.	Не требуется	-	-	-	-	-	-	-	-
<b>Перечень расходных материалов</b>									
1.	Не требуется	-	-	-	-	-	-	-	-
<b>Оснащение средствами, обеспечивающими охрану труда и технику безопасности</b>									
1.	Аптечка	Аптечка для оказания первой помощи работникам. Приказ Министерства здравоохранения Российской Федерации от 24 мая 2024 г. № 262Н «Об утверждении требований к комплектации медицинскими изделиями аптечки для оказания первой помощи работникам»	21.20.24.17 0	На всю площадку	-	1	1	1	шт
2.	Огнетушитель	Требования не менее, чем по приказу Федерального агентства по техническому регулированию и метрологии от 24 августа 2021 г. № 794-ст, в части ГОСТ Р 51057 Техника пожарная. Огнетушители переносные. Общие технические требования	28.29.22.11 0	На всю площадку	-	1	1	1	шт
3.	Мусорная корзина	На усмотрение организатора	22.22.13.19 0	На всю площадку	-	1	1	1	шт

4. Инфраструктура рабочего места главного эксперта ДЭ								
№	Наименование	Минимальные (рамочные) технические характеристики	ОКПД-2	Количество			Единица измерения	
				ПА	ГИА ДЭ БУ	ГИА ДЭ ПУ		
Перечень оборудования								
1.	Компьютер или сервер для виртуализации центральной инфраструктуры или необходимое количество ресурсов на сервере	Процессор не менее 3,2 ГГц с поддержкой виртуализации или аналог, не менее 6 физических ядер не менее 12 потоков, не менее 32 ГБ ОЗУ, не менее 500 ГБ SSD со свободным местом не менее 300 ГБ, не менее 2 сетевых интерфейса Gigabit или аналог, гипервизор, возможность импорта OVA/OVF пакетов	26.20.15.110	1	1	1	шт	
2.	МФУ	МФУ формат А4 черно-белый, возможность потокового цветного сканирования, картридж с расчетом на все потоки экзамена	26.20.18.110	1	1	1	шт	
3.	Монитор	Не менее 20" и разрешением не менее 1920×1080 пкс, можно устанавливать 2 шт (для удобства)	26.20.17.110	1	1	1	шт	
4.	Клавиатура	Интерфейс подключения: USB	26.20.16.110	1	1	1	шт	
5.	Мышь компьютерная	Интерфейс подключения: USB	26.20.16.170	1	1	1	шт	
6.	Стол	На усмотрение организаторов	31.01.12.110	1	1	1	шт	
7.	Стул	На усмотрение организаторов	31.01.11.150	1	1	1	шт	
8.	Блок розеток	Тип:сетевой фильтр, Количество розеток, штука:>2	27.33.13.190	1	1	1	шт	
Перечень инструментов								
1.	Степлер для бумаг	15 листов	25.99.22.130	1	1	1	шт	

Перечень расходных материалов									
1.	Картридж для МФУ	Картридж или дозаправка картриджа для МФУ из основного ИЛ, на усмотрение организатора	28.23.25.000	1	1	1	шт		
2.	Ручка канцелярская	Вид:шариковая или гелевая, цвет чернил:синий	32.99.12.110	1	1	1	шт		
3.	Файл-вкладыш	Формат:А4, количество файлов в упаковке (шт):100	22.29.25.000	1	1	1	упак		
4.	Скобы для степлера	Совместимость со степлером	25.99.23.000	1	1	1	упак		
5.	Бумага	А4, плотность не менее 80г/м2, количество листов в пачке>=500	17.12.14.110	1	1	1	пач		
6.	Папка-скоросшиватель	Тип:папка-регистратор, механизм:арочный, формат:А4	17.23.13.193	1	1	1	шт		
Оснащение средствами, обеспечивающими охрану труда и технику безопасности									
1.	Мусорная корзина	На усмотрение организатора	22.22.13.190	1	1	1	шт		
5. Инфраструктура рабочего места членов экспертной группы									
№	Наименование	Минимальные (рамочные) технические характеристики	ОКПД-2	Расчет кол-ва (На 1 эксперта/ На кол-во экспертов/ На всех экспертов)	Количество экспертов	Количество			Единица измерения
						ПА	ГИА ДЭ БУ	ГИА ДЭ ПУ	
Перечень оборудования									
1.	Стол	На усмотрение организаторов	31.01.12.110	На 1 эксперта	-	1	1	1	шт
2.	Стул	На усмотрение организаторов	31.01.11.150	На 1 эксперта	-	1	1	1	шт
Перечень инструментов									
1.	Не требуется	-	-	-	-	-	-	-	-

Перечень расходных материалов									
1.	Бумага	А4, плотность не менее 80г/м2, количество листов в пачке>=500	17.12.14.110	На 1 эксперта	-	1	1	1	пач
2.	Ручка канцелярская	Вид:шариковая или гелевая, цвет чернил:синий	32.99.12.110	На 1 эксперта	-	1	1	1	шт
Оснащение средствами, обеспечивающими охрану труда и технику безопасности									
1.	Не требуется	-	-	-	-	-	-	-	-
6. Дополнительные технические характеристики и описания площадки									
№	Наименование	Минимальные (рамочные) технические характеристики							

### 3.3 Примерный план застройки площадки ДЭ

Примерный план застройки площадки ДЭ, проводимого в рамках ПА, представлен в приложении 2 к настоящему Тому 1 ОМ.

Примерный план застройки площадки ДЭ БУ, проводимого в рамках ГИА, представлен в приложении 3 к настоящему Тому 1 ОМ.

Примерный план застройки площадки ДЭ ПУ (инвариантная часть КОД), проводимого в рамках ГИА, представлен в приложении 4 к настоящему Тому 1 ОМ.

### 3.4 Требования к составу экспертных групп

Количественный состав экспертной группы определяется образовательной организацией, исходя из числа сдающих одновременно ДЭ обучающихся. Один эксперт должен иметь возможность оценить результаты выполнения обучающимися задания в полной мере согласно критериям оценивания.

Количество экспертов ДЭ вне зависимости от вида аттестации, уровня ДЭ представлено в таблице № 11.

Таблица № 11

Кол-во рабочих мест в ЦПДЭ	Минимальное количество экспертов (без учета ГЭ) <sup>10</sup>	Рекомендуемое количество экспертов (без учета ГЭ) <sup>11</sup>
1	3	3
2	3	3
3	3	3
4	3	3
5	3	3
6	3	3
7	3	3
8	3	3
9	3	3
10	3	3

<sup>10</sup> количество экспертов, без которого невозможно запустить проведение ДЭ

<sup>11</sup> количество экспертов для комфортной работы в ЦПДЭ, с учетом понимания их задач

11	3	3
12	3	3
13	4	6
14	4	6
15	4	6
16	4	6
17	4	6
18	4	6
19	4	6
20	4	6
21	4	6
22	4	6
23	4	6
24	4	6
25	4	6

Увеличение числа рекомендуемых экспертов обусловлено:

- обеспечение скорости проведения оценки выполненных работ.

### 3.5 Инструкция по технике безопасности

#### 1. Общие требования по технике безопасности.

##### 1.1. Участник ДЭ обязан:

- соблюдать требования настоящей инструкции, инструкции о мерах пожарной безопасности, инструкции по электробезопасности;
- соблюдать правила личной гигиены;
- уметь оказывать первую помощь пострадавшему, знать место нахождения аптечки, а также уметь пользоваться средствами пожаротушения и знать место их нахождения.

1.2. На площадке, в зоне проведения ДЭ необходимо создать оптимальные условия зрительной работы. Освещенность рабочего места при смешанном освещении (в горизонтальной плоскости в зоне размещения клавиатуры и рабочих документов) должна быть в пределах от 300 до 500 Лк. Основной поток естественного света должен быть слева, солнечные лучи и блики не должны попадать в поле зрения работающего и на экраны видеомониторов.

1.3. Монитор должен находиться на расстоянии 50-70 см от глаз оператора ПК и иметь антибликовое покрытие. Покрытие должно также обеспечивать снятие электростатического заряда с поверхности экрана, исключать искрение и накопление пыли.

1.4. Нельзя загораживать заднюю стенку системного блока или ставить ПК вплотную к стене, это приводит к нарушению охлаждения системного блока и его перегреву.

1.5. Непрерывная продолжительность работы с ПК не должна превышать 4 часа. Через каждый час работы необходимо делать перерывы на отдых по 5-10 минут или по 15-20 минут каждые два часа работы.

#### 2. Требования по технике безопасности перед началом работы.

##### 2.1 Перед началом выполнения работ участнику ДЭ необходимо:

- осмотреть и привести в порядок рабочее место, убрать все посторонние предметы, которые могут отвлекать внимание и затруднять работу;

- проверить правильность установки стола, стула, подставки под ноги, угол наклона экрана монитора, положения клавиатуры в целях исключения неудобных поз и длительных напряжений тела. Особо обратить внимание на то, что дисплей должен находиться на расстоянии не менее 50 см от глаз (оптимально 60-70 см);

- проверить правильность расположения оборудования;

- кабели электропитания, удлинители, сетевые фильтры должны находиться с тыльной стороны рабочего места, сетевые фильтры не должны лежать на полу;

- убедиться в отсутствии засветок, отражений и бликов на экране монитора;

- убедиться в том, что на устройствах ПК (системный блок, монитор, клавиатура) не располагаются сосуды с жидкостями, сыпучими материалами (чай, кофе, сок, вода и пр.);

- включить электропитание в последовательности, установленной инструкцией по эксплуатации на оборудование;

- убедиться в правильном выполнении процедуры загрузки оборудования, правильных настройках.

2.2 Участнику запрещается приступать к выполнению задания при обнаружении неисправности оборудования. О замеченных недостатках и неисправностях немедленно сообщить эксперту и до устранения неполадок к заданию не приступать.

### 3. Требования по технике безопасности во время работы.

3.1. Во время работы быть внимательным, не отвлекаться на посторонние дела и разговоры, не отвлекать других.

3.2. Рабочее место должно быть оборудовано так, чтобы исключать неудобные позы и длительные статические напряжения тела.

3.3. При работе на ПК должна быть исключена возможность одновременного прикосновения к оборудованию и к частям помещения или оборудования, имеющим соединение с землей (радиаторы батарей, металлоконструкции).

3.4. Во время работы нельзя класть на монитор бумаги, книги и другие предметы, которые могут закрыть его вентиляционные отверстия.

3.5. Участнику демонстрационного экзамена во время работы запрещается:

- касаться одновременно экрана монитора и клавиатуры;
- прикасаться к задней панели системного блока при включенном питании;
- переключение разъемов интерфейсных кабелей периферийных устройств при включенном питании;
- загромождать верхние панели устройств бумагами и посторонними предметами;
- допускать захламленность рабочего места бумагой, в цепях не должно накапливаться пыль;
- производить отключение питания во время выполнения активной задачи;
- производить частые переключения питания;
- допускать попадание влаги на поверхность системного блока, монитора;
- производить самостоятельно вскрытие и ремонт оборудования.

#### 4. Требования по технике безопасности в аварийных ситуациях.

4.1. При обнаружении неисправности в работе электрических устройств, находящихся под напряжением (повышенном их нагреве, появления искрения, запаха гари, задымления и т.д.), участнику следует немедленно сообщить о

случившемся экспертам. Выполнение конкурсного задания продолжить только после устранения возникшей неисправности.

4.2. В случае возникновения у участника плохого самочувствия или получения травмы сообщить об этом эксперту.

4.3. При поражении участника электрическим током немедленно отключить электросеть, оказать первую помощь (самопомощь) пострадавшему, сообщить эксперту, при необходимости обратиться к врачу.

4.4. При несчастном случае или внезапном заболевании необходимо в первую очередь отключить питание электрооборудования, сообщить о случившемся экспертам, которые должны принять мероприятия по оказанию первой помощи пострадавшим, вызвать скорую медицинскую помощь, при необходимости отправить пострадавшего в ближайшее лечебное учреждение.

4.5. При возникновении пожара необходимо немедленно оповестить Главного эксперта и экспертов. При последующем развитии событий следует руководствоваться указаниями Главного эксперта.

4.6. При обнаружении взрывоопасного или подозрительного предмета не подходите близко к нему, предупредите о возможной опасности находящихся поблизости экспертов или обслуживающий персонал. При происшествии взрыва необходимо спокойно уточнить обстановку и действовать по указанию экспертов.

5. Требования по технике безопасности по окончании работы.

5.1 По окончании работы участник соревнования обязан соблюдать следующую последовательность отключения оборудования:

- произвести завершение всех выполняемых на ПК задач;
- отключить питание в последовательности, установленной инструкцией по эксплуатации данного оборудования.

5.2. Убрать со стола рабочие материалы и привести в порядок рабочее место.

5.3. Обо всех замеченных неполадках сообщить эксперту.



**Организационные требования:**

1. Технический эксперт вносит необходимые дополнения в инструкцию по технике безопасности и охране труда (далее – Инструкция) с учетом особенностей ЦПДЭ. Дополнения необходимо оформить не позднее подготовительного дня перед началом экзамена. Инструкция должна включать следующие аспекты:

- специфические операции и виды работ, выполняемые на конкретном оборудовании, с указанием его марок;
- особенности расположения эвакуационных выходов;
- расположение санитарных комнат;
- иные важные моменты, которые не были включены в базовую инструкцию КОД.

2. Технический эксперт под подпись знакомит главного эксперта, членов экспертной группы, обучающихся с требованиями охраны труда и безопасности производства.

3. Все участники ДЭ должны соблюдать установленные требования по охране труда и производственной безопасности, выполнять указания технического эксперта по соблюдению указанных требований.

### 3.6 Образец задания

Задание ДЭ представляет собой сочетание модулей в зависимости от вида аттестации и уровня ДЭ. Продолжительность выполнения каждого модуля задания представлена в таблице № 12.

Таблица № 12

Модули	Вид деятельности / Вид профессиональной деятельности	Продолжительность выполнения Модуля / совокупности Модулей и общее время на выполнение задания		
		ДЭ в рамках ПА	ГИА ДЭ БУ	ГИА ДЭ ПУ (инвариантная часть)
Модуль 1	Эксплуатация автоматизированных (информационных) систем в защищенном исполнении	0 ч. 20 мин.	0 ч. 20 мин.	0 ч. 20 мин.
Модуль 2	Защита информации в автоматизированных системах программными и программно-аппаратными средствами	0 ч. 40 мин.	0 ч. 40 мин.	0 ч. 40 мин.
Модуль 3	Защита информации в автоматизированных системах программными и программно-аппаратными средствами	0 ч. 30 мин.	0 ч. 30 мин.	0 ч. 30 мин.
Модуль 4	Эксплуатация автоматизированных (информационных) систем в защищенном исполнении		0 ч. 10 мин.	0 ч. 10 мин.
Модуль 5	Эксплуатация автоматизированных (информационных) систем в защищенном исполнении		1 ч. 20 мин.	1 ч. 20 мин.
Модуль 6	Эксплуатация автоматизированных (информационных) систем в защищенном исполнении, Защита информации в автоматизированных системах программными и программно-аппаратными средствами			1 ч. 00 мин.
Максимальная продолжительность демонстрационного экзамена:		1 ч. 30 мин.	3 ч. 00 мин.	4 ч. 00 мин.

#### Образец задания для ДЭ в рамках ПА

## **Модуль 1. Настройка сетевого окружения, установка SQL-сервера**

С помощью технологии виртуальных машин для выполнения задания смоделирована корпоративная сеть организации на 2 филиалах (Главный офис — виртуальные машины, Офис филиал — виртуальные машины). При выполнении заданий необходимо при помощи текстового редактора, сформировать отчет, в котором представить скриншоты ключевых настроек.

Для правильной работы сети надо создать или убедиться в наличии 4 сетей:

1. Host only или внутренняя сеть адаптер для сети центрального офиса
2. Host only или внутренняя сеть адаптер для сети филиала
3. Host only или внутренняя сеть адаптер для сети межсетевого взаимодействия;
4. Host only адаптер, NAT или Bridge для виртуального «Интернета».

IP адреса защищенных сетей:

Центральный офис «Сеть 1 ЦО»: 172.16.224.224/27

Офис филиал «Сеть 1 Филиал»: 10.10.20.128/25

Офис сеть 2 «Сеть 2 Офис»: 192.168.88.64/26

«Интернет» для всех координаторов: 10.8.248.0/24

Задача 1.1 Установить SQL-сервер, входящий в комплект дистрибутивов программного комплекса, на виртуальную машину Net1-Open (незащищенный узел).

Необходимые приложения: отсутствуют.

## **Модуль 2. Установка компонентов защищенной сети**

В ходе выполнения данного задания нужно установить основное ПО на рабочие станции будущей защищенной сети, задать пароли пользователей и администраторов сети.

Задача 2.1 Развертывание ПК Administrator в качестве центра сертификации. Установить и настроить рабочее место администратора (на базе виртуальной машины Net1-AdminCA (ЦО)): Центр управления сетью (серверное приложение ЦУС), Удостоверяющий и ключевой центр (УКЦ); использовать ранее установленный SQL-сервер. Установить клиент ЦУС на VM Net1-Open (незащищенный узел).

Задача 2.2. Инициализация VPN Coordinator и установка ПО VPN Client. На виртуальной машине Net1-AdminCA (ЦО) установить ПО VPN Client, рабочее место администратора, на виртуальной машине Net1-Coord (ЦО) инициализировать координатор.

Задача 2.3. Инициализация VPN Coordinator и установка ПО VPN Client для организации сети филиала. На виртуальной машине Net2-Coord (филиал) инициализировать координатор, на виртуальной машине Net2-Client (филиал) установить ПО VPN Client, рабочее место пользователя.

В отчете необходимо зафиксировать процесс установки скриншотами форм.

Необходимые приложения: отсутствуют.

### **Модуль 3. Создание структуры защищенной сети**

Задача 3.1 Необходимо использовать рабочее место администратора (созданное ранее) для создания структуры защищенной сети, развернуть с помощью технологии виртуальных машин сеть предприятия и настроить необходимые АРМ в соответствии с заданными ролями.

Необходимо создать в центре управления сетью структуру защищенной сети в соответствии с заданной схемой, представленной на рисунке 1. Создать пользователей узлов, настроить полномочия пользователей (таблица 1) и их связи в соответствии со схемой связей (таблица 2).

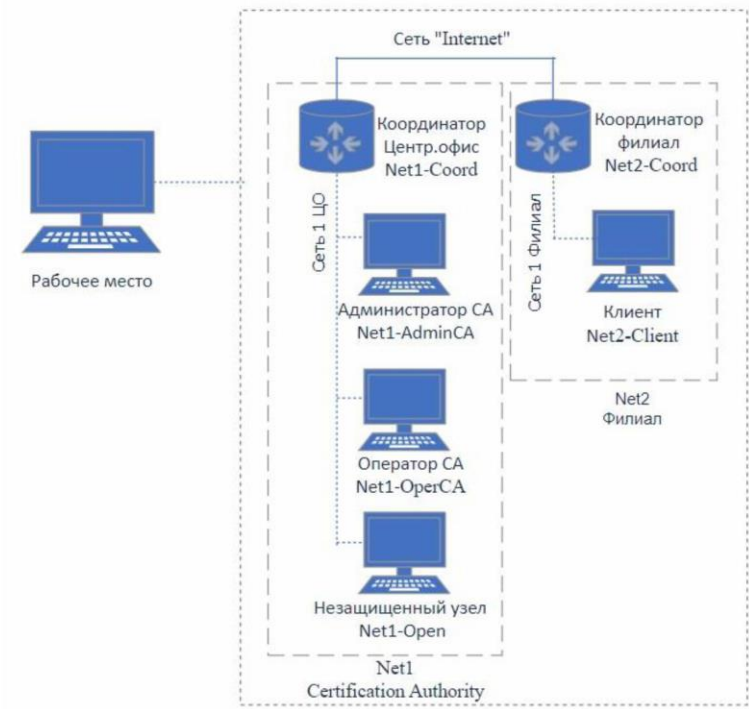


Рисунок 1 Схема защищенной сети

Таблица 1

Вирт. машина	Название сетевого узла	ПО	ОС сетевого узла	Имя пользователя сетевого узла, уровень полномочий
Net1-AdminCA (ЦО)	Администратор ИБ	Administrator (ЦУС сервер, УКЦ), Client, CA Informing	Пользовательская или серверная ОС	AdminS

Net1-CoordCA (ЦО)	Корневой координатор	Coordinator	HW-VA	Root_Coordinator
Net1-OperatorCA (ЦО)	Узел ЦР	Client, Publication Service, Registration Point	Пользовательская или серверная ОС	Node_CR
Net2-Coord (Филиал)	Подчиненный координатор	Coordinator	HW-VA	Sub_Coordinator
Net2-Client (филиал)	Удаленный клиент	Client	Пользовательская или серверная ОС	Rem_Client

Таблица 2

Пользователь	Root_Coordinator	AdminS	Node_CR	Sub_Coordinator	Rem_Client
Root_Coordinator	×	*	*	*	
AdminS	*	×	*		*
Node_CR	*	*	×	*	
Sub_Coordinator	*		*	×	*
Rem_Client		*		*	×

Задача 3.2. Провести инициализацию УКЦ, сохранить контейнер ключей администратора в общей папке, поменять тип паролей для пользователей («собственный»). Сформировать дистрибутивы ключей для всех сетевых узлов. Разнести дистрибутивы ключей по рабочим местам пользователей,

провести первичную инициализацию узлов защищенной сети, проверить доступность узлов защищенной сети и сделать скриншоты работоспособности узлов.

Задача 3.3. Отправить письмо по Деловой почте пользователю Rem\_Client с узла AdminS, отправить текстовое сообщение пользователю AdminS от пользователя Rem\_Client. В отчете необходимо представить скриншоты текстового сообщения и деловой почты на отправителе и получателе (при отправке письма), а также скриншоты журнала IP-пакетов на координаторах, подтверждающие прохождение письма через координаторы.

Необходимые приложения: отсутствуют.

### **Образец задания для ГИА ДЭ БУ**

#### **Модуль 1. Настройка сетевого окружения, установка SQL-сервера**

С помощью технологии виртуальных машин для выполнения задания смоделирована корпоративная сеть организации на 2 филиалах (Главный офис — виртуальные машины, Офис филиал — виртуальные машины). При выполнении заданий необходимо при помощи текстового редактора, сформировать отчет, в котором представить скриншоты ключевых настроек.

Для правильной работы сети надо создать или убедиться в наличии 4 сетей:

1. Host only или внутренняя сеть адаптер для сети центрального офиса
2. Host only или внутренняя сеть адаптер для сети филиала
3. Host only или внутренняя сеть адаптер для сети межсетевого взаимодействия;
4. Host only адаптер, NAT или Bridge для виртуального «Интернета».

IP адреса защищенных сетей:

Центральный офис «Сеть 1 ЦО»: 172.16.224.224/27

Офис филиал «Сеть 1 Филиал»: 10.10.20.128/25

Офис сеть 2 «Сеть 2 Офис»: 192.168.88.64/26

«Интернет» для всех координаторов: 10.8.248.0/24

Задача 1.1 Установить SQL-сервер, входящий в комплект дистрибутивов программного комплекса, на виртуальную машину Net1-Open (незащищенный узел).

Необходимые приложения: отсутствуют.

## **Модуль 2. Установка компонентов защищенной сети**

В ходе выполнения данного задания нужно установить основное ПО на рабочие станции будущей защищенной сети, задать пароли пользователей и администраторов сети.

Задача 2.1 Развертывание ПК Administrator в качестве центра сертификации. Установить и настроить рабочее место администратора (на базе виртуальной машины Net1-AdminCA (ЦО)): Центр управления сетью (серверное приложение ЦУС), Удостоверяющий и ключевой центр (УКЦ); использовать ранее установленный SQL-сервер. Установить клиент ЦУС на VM Net1-Open (незащищенный узел).

Задача 2.2. Инициализация VPN Coordinator и установка ПО VPN Client. На виртуальной машине Net1-AdminCA (ЦО) установить ПО VPN Client, рабочее место администратора, на виртуальной машине Net1-Coord (ЦО) инициализировать координатор.

Задача 2.3. Инициализация VPN Coordinator и установка ПО VPN Client для организации сети филиала. На виртуальной машине Net2-Coord (филиал) инициализировать координатор, на виртуальной машине Net2-Client (филиал) установить ПО VPN Client, рабочее место пользователя.



В отчете необходимо зафиксировать процесс установки скриншотами форм.

Необходимые приложения: отсутствуют.

### Модуль 3. Создание структуры защищенной сети

Задача 3.1 Необходимо использовать рабочее место администратора (созданное ранее) для создания структуры защищенной сети, развернуть с помощью технологии виртуальных машин сеть предприятия и настроить необходимые АРМ в соответствии с заданными ролями.

Необходимо создать в центре управления сетью структуру защищенной сети в соответствии с заданной схемой, представленной на рисунке 1. Создать пользователей узлов, настроить полномочия пользователей (таблица 1) и их связи в соответствии со схемой связей (таблица 2).

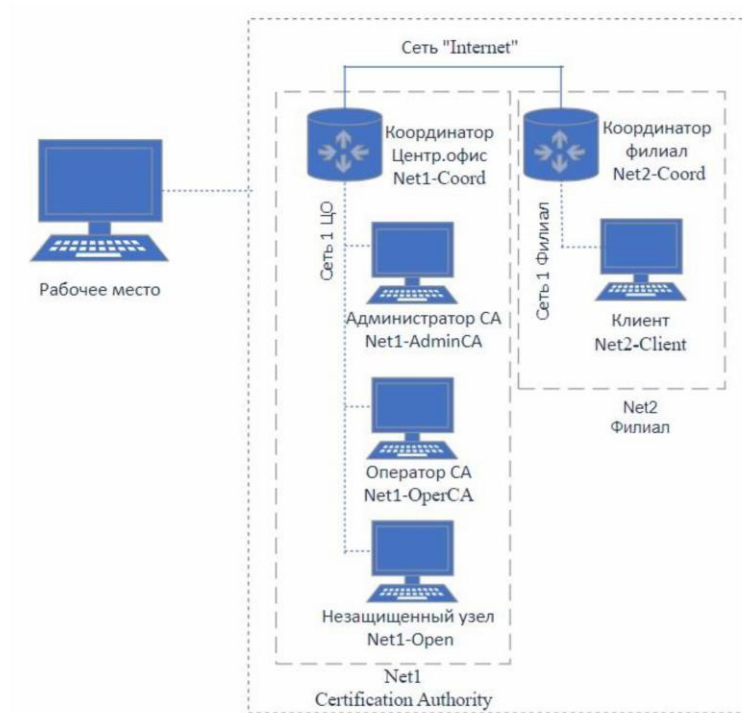


Рисунок 1 Схема защищенной сети

Таблица 1

Вирт. машина	Название сетевого узла	ПО	ОС сетевого узла	Имя пользователя сетевого узла, уровень полномочий
Net1- AdminCA (ЦО)	Администратор ИБ	Administrator (ЦУС сервер, УКИ), Client, CA Informing	Пользовательская или серверная ОС	AdminS
Net1- CoordCA (ЦО)	Корневой координатор	Coordinator	HW-VA	Root_ Coordinator
Net1- OperatorCA (ЦО)	Узел ЦР	Client, Publication Service, Registration Point	Пользовательская или серверная ОС	Node_CR
Net2-Coord (Филиал)	Подчиненный координатор	Coordinator	HW-VA	Sub_Coordinator
Net2-Client (филиал)	Удаленный клиент	Client	Пользовательская или серверная ОС	Rem_Client

Таблица 2

Пользователь	Root_ Coordinator	AdminS	Node_CR	Sub_Coordinator	Rem_Client
Root_Coordinator	×	*	*	*	
AdminS	*	×	*		*

Node_CR	*	*	×	*	
Sub_Coordinator	*		*	×	*
Rem_Client		*		*	×

Задача 3.2. Провести инициализацию УКЦ, сохранить контейнер ключей администратора в общей папке, поменять тип паролей для пользователей («собственный»). Сформировать дистрибутивы ключей для всех сетевых узлов. Разнести дистрибутивы ключей по рабочим местам пользователей, провести первичную инициализацию узлов защищенной сети, проверить доступность узлов защищенной сети и сделать скриншоты работоспособности узлов.

Задача 3.3. Отправить письмо по Деловой почте пользователю Rem\_Client с узла AdminS, отправить текстовое сообщение пользователю AdminS от пользователя Rem\_Client. В отчете необходимо представить скриншоты текстового сообщения и деловой почты на отправителе и получателе (при отправке письма), а также скриншоты журнала IP-пакетов на координаторах, подтверждающие прохождение письма через координаторы.

Необходимые приложения: отсутствуют.

#### **Модуль 4. Установка компонентов удостоверяющего центра**

Задача 4.1 Установка центра регистрации, сервиса публикации и сервиса информирования Certification Authority на соответствующие виртуальные машины

На виртуальной машине Net1-OperCA (ЦО) установить ПО Client, Сервис публикации. На виртуальной машине Net1-OperCA (ЦО) установить

ПО Центр регистрации. На виртуальной машине Net1-AdminCA (ЦО) установить ПО Сервис информирования.

Необходимые приложения: отсутствуют.

## **Модуль 5. Настройка компонентов удостоверяющего центра.**

### **Компрометация пользователя**

Задача 5.1. Настройка работы удостоверяющего центра в аккредитованном режиме

Необходимо перевести УКЦ в режим аккредитованного удостоверяющего центра, настроить параметры издания квалифицированных сертификатов.

После перевода УКЦ в аккредитованный режим необходимо выпустить:

- корневой квалифицированный сертификат, назначить текущим,
- квалифицированную электронную подпись для пользователя AdminS, выдать с новым дистрибутивом ключей,
- квалифицированную электронную подпись для пользователя Rem\_Client, сохранить электронные ключи в файл.

Настроить схему обмена файлами между УКЦ посредством Сервиса Публикации. Выполнить публикацию сертификатов пользователей сети в ручном режиме. Проверить результат публикации в Сервисе Публикации.

Посредством Центра Регистрации: зарегистрировать пользователя Rem\_Client, отправить запрос в УКЦ на выпуск сертификата, удовлетворить запрос. Отправить запрос в УКЦ на аннулирование ранее выпущенного сертификата, удовлетворить запрос.

Посредством Сервиса Информирования настроить способ выдачи уведомлений, сформировать отчет о выданных за текущие сутки сертификатах.

#### Задача 5.2. Компрометация пользователя

Произвести компрометацию ключей и восстановление сетевого взаимодействия средствами УКЦ/ЦУС: скомпрометировать ключи пользователя Rem\_Client на узле Удаленный клиент, произвести смену ключей пользователя и сетевых узлов, отправить обновления и произвести процедуру смены ключа пользователя на узле Удаленный клиент, проверить работу защищенной сети после обновления отправив сообщение от пользователя Rem\_Client администратору с использованием чата и Деловой почты. В отчете необходимо зафиксировать процесс настройки скриншотами.

Необходимые приложения: отсутствуют.

### Образец задания для ГИА ДЭ ПУ (инвариантная часть)

#### Модуль 1. Настройка сетевого окружения, установка SQL-сервера

С помощью технологии виртуальных машин для выполнения задания смоделирована корпоративная сеть организации на 2 филиалах (Главный офис — виртуальные машины, Офис филиал — виртуальные машины). При выполнении заданий необходимо при помощи текстового редактора, сформировать отчет, в котором представить скриншоты ключевых настроек.

Для правильной работы сети надо создать или убедиться в наличии 4 сетей:

1. Host only или внутренняя сеть адаптер для сети центрального офиса
2. Host only или внутренняя сеть адаптер для сети филиала
3. Host only или внутренняя сеть адаптер для сети межсетевого взаимодействия;

#### 4. Host only адаптер, NAT или Bridge для виртуального «Интернета».

IP адреса защищенных сетей:

Центральный офис «Сеть 1 ЦО»: 172.16.224.224/27

Офис филиал «Сеть 1 Филиал»: 10.10.20.128/25

Офис сеть 2 «Сеть 2 Офис»: 192.168.88.64/26

«Интернет» для всех координаторов: 10.8.248.0/24

Задача 1.1 Установить SQL-сервер, входящий в комплект дистрибутивов программного комплекса, на виртуальную машину Net1-Open (незащищенный узел).

Необходимые приложения: отсутствуют.

### **Модуль 2. Установка компонентов защищенной сети**

В ходе выполнения данного задания нужно установить основное ПО на рабочие станции будущей защищенной сети, задать пароли пользователей и администраторов сети.

Задача 2.1 Развертывание ПК Administrator в качестве центра сертификации. Установить и настроить рабочее место администратора (на базе виртуальной машины Net1-AdminCA (ЦО)): Центр управления сетью (серверное приложение ЦУС), Удостоверяющий и ключевой центр (УКЦ); использовать ранее установленный SQL-сервер. Установить клиент ЦУС на VM Net1-Open (незащищенный узел).

Задача 2.2. Инициализация VPN Coordinator и установка ПО VPN Client. На виртуальной машине Net1-AdminCA (ЦО) установить ПО VPN Client, рабочее место администратора, на виртуальной машине Net1-Coord (ЦО) инициализировать координатор.

Задача 2.3. Инициализация VPN Coordinator и установка ПО VPN Client для организации сети филиала. На виртуальной машине Net2-Coord (филиал) инициализировать координатор, на виртуальной машине Net2-Client (филиал) установить ПО VPN Client, рабочее место пользователя.

В отчете необходимо зафиксировать процесс установки скриншотами форм.

Необходимые приложения: отсутствуют.

### **Модуль 3. Создание структуры защищенной сети**

Задача 3.1 Необходимо использовать рабочее место администратора (созданное ранее) для создания структуры защищенной сети, развернуть с помощью технологии виртуальных машин сеть предприятия и настроить необходимые АРМ в соответствии с заданными ролями.

Необходимо создать в центре управления сетью структуру защищенной сети в соответствии с заданной схемой, представленной на рисунке 1. Создать пользователей узлов, настроить полномочия пользователей (таблица 1) и их связи в соответствии со схемой связей (таблица 2).

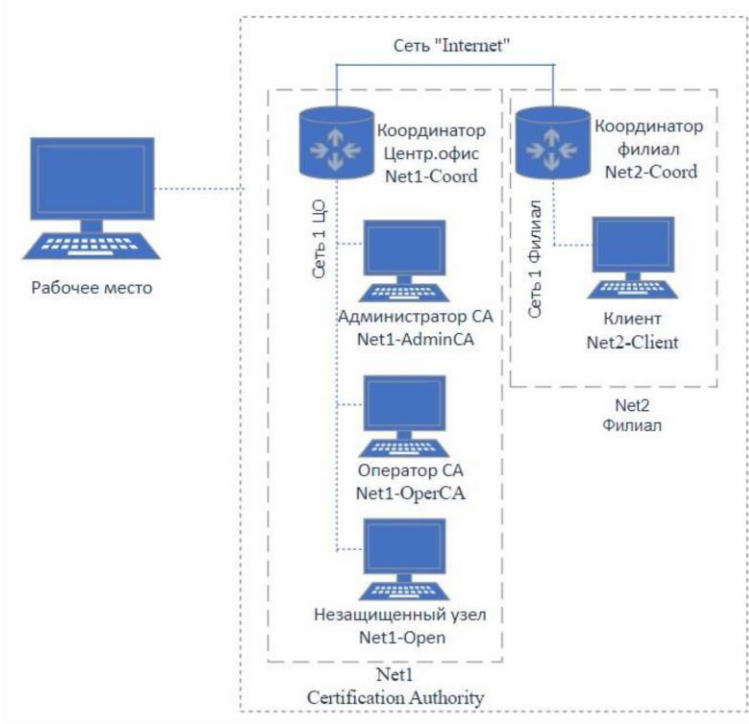


Рисунок 1 Схема защищенной сети

Таблица 1

Вирт. машина	Название сетевого узла	ПО	ОС сетевого узла	Имя пользователя сетевого узла, уровень полномочий
Net1-AdminCA (ЦО)	Администратор ИБ	Administrator (ЦУС сервер, УКЦ), Client, CA Informing	Пользовательская или серверная ОС	AdminS
Net1-CoordCA (ЦО)	Корневой координатор	Coordinator	HW-VA	Root_Coordinator
Net1-OperatorCA (ЦО)	Узел ЦР	Client, Publication Service, Registration Point	Пользовательская или серверная ОС	Node_CR



Net2-Coord (Филиал)	Подчиненный координатор	Coordinator	HW-VA	Sub_Coordinator
Net2-Client (филиал)	Удаленный клиент	Client	Пользовательская или серверная ОС	Rem_Client

Таблица 2

Пользователь	Root_Coordinator	AdminS	Node_CR	Sub_Coordinator	Rem_Client
Root_Coordinator	×	*	*	*	
AdminS	*	×	*		*
Node_CR	*	*	×	*	
Sub_Coordinator	*		*	×	*
Rem_Client		*		*	×

Задача 3.2. Провести инициализацию УКЦ, сохранить контейнер ключей администратора в общей папке, поменять тип паролей для пользователей («собственный»). Сформировать дистрибутивы ключей для всех сетевых узлов. Разнести дистрибутивы ключей по рабочим местам пользователей, провести первичную инициализацию узлов защищенной сети, проверить доступность узлов защищенной сети и сделать скриншоты работоспособности узлов.

Задача 3.3. Отправить письмо по Деловой почте пользователю Rem\_Client с узла AdminS, отправить текстовое сообщение пользователю

AdminS от пользователя Rem\_Client. В отчете необходимо представить скриншоты текстового сообщения и деловой почты на отправителя и получателя (при отправке письма), а также скриншоты журнала IP-пакетов на координаторах, подтверждающие прохождение письма через координаторы.

Необходимые приложения: отсутствуют.

#### **Модуль 4. Установка компонентов удостоверяющего центра**

Задача 4.1 Установка центра регистрации, сервиса публикации и сервиса информирования Certification Authority на соответствующие виртуальные машины

На виртуальной машине Net1-OperCA (ЦО) установить ПО Client, Сервис публикации. На виртуальной машине Net1-OperCA (ЦО) установить ПО Центр регистрации. На виртуальной машине Net1-AdminCA (ЦО) установить ПО Сервис информирования.

Необходимые приложения: отсутствуют.

#### **Модуль 5. Настройка компонентов удостоверяющего центра.**

##### **Компрометация пользователя**

Задача 5.1. Настройка работы удостоверяющего центра в аккредитованном режиме

Необходимо перевести УКЦ в режим аккредитованного удостоверяющего центра, настроить параметры издания квалифицированных сертификатов.

После перевода УКЦ в аккредитованный режим необходимо выпустить:

- корневой квалифицированный сертификат, назначить текущим,
- квалифицированную электронную подпись для пользователя AdminS, выдать с новым дистрибутивом ключей,
- квалифицированную электронную подпись для пользователя Rem\_Client, сохранить электронные ключи в файл.

Настроить схему обмена файлами между УКЦ посредством Сервиса Публикации. Выполнить публикацию сертификатов пользователей сети в ручном режиме. Проверить результат публикации в Сервисе Публикации.

Посредством Центра Регистрации: зарегистрировать пользователя Rem\_Client, отправить запрос в УКЦ на выпуск сертификата, удовлетворить запрос. Отправить запрос в УКЦ на аннулирование ранее выпущенного сертификата, удовлетворить запрос.

Посредством Сервиса Информирования настроить способ выдачи уведомлений, сформировать отчет о выданных за текущие сутки сертификатах.

#### Задача 5.2. Компрометация пользователя

Произвести компрометацию ключей и восстановление сетевого взаимодействия средствами УКЦ/ЦУС: скомпрометировать ключи пользователя Rem\_Client на узле Удаленный клиент, произвести смену ключей пользователя и сетевых узлов, отправить обновления и произвести процедуру смены ключа пользователя на узле Удаленный клиент, проверить работу защищенной сети после обновления отправив сообщение от пользователя Rem\_Client администратору с использованием чата и Деловой почты. В отчете необходимо зафиксировать процесс настройки скриншотами.

Необходимые приложения: отсутствуют.

## Модуль 6. Агрегирование каналов связи. Реализация межсетевого взаимодействия защищённых сетей

Задача 6.1. Настроить агрегированный канал связи (интерфейс) на Net2-Coord в сторону внешней сети Inet. Применить режим, который используется для балансировки нагрузки на подчиненных физических интерфейсах и защищает от сбоев (преимущественно применим в сетях с простой топологией).

Задача 6.2. Реализовать межсетевое взаимодействие защищённых сетей (со связями «все со всеми»), развернув на виртуальной машине Net3-Admin рабочее место Администратора партнёрской сети.

Схема межсетевого взаимодействия представлена на рисунке 2.

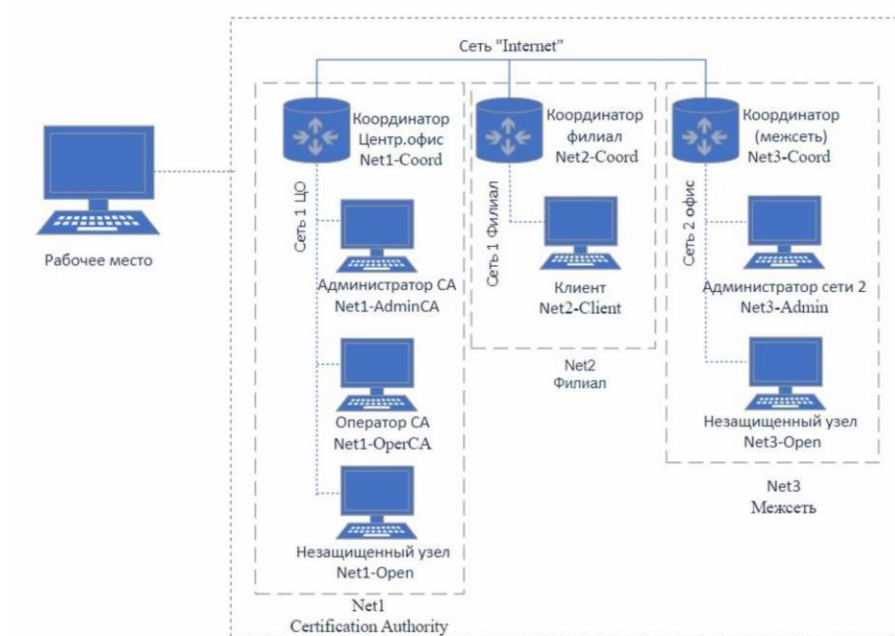


Рисунок 2

Создать структуру второй сети: рабочее место администратора на виртуальной машине Net3-Admin (БД, ЦУС, УКЦ, Client), координатор. Установить и настроить необходимое ПО. Настроить межсетевое

взаимодействие, с использованием ассиметричных межсетевых ключей, между двумя защищёнными сетями, сделать скриншоты всех этапов установки межсетевого взаимодействия.

Задача 6.3. Проверить взаимодействие узлов, отправив сообщение чата и деловой почты с узла Администратор сети (Net1-AdminCA) на Admin (Net3-Admin).

Необходимые приложения: отсутствуют.

**Рекомендации по формированию вариативной части КОД,  
вариативной части задания и критериев оценивания для ДЭ ПУ**

Образовательная организация при необходимости самостоятельно формирует содержание вариативной части КОД, вариативной части задания и критериев оценивания для ДЭ ПУ на основе квалификационных требований, заявленных организациями, работодателями, заинтересованными в подготовке кадров соответствующей квалификации, в том числе являющимися стороной договора о сетевой форме реализации образовательных программ и (или) договора о практической подготовке обучающихся.

При формировании содержания вариативной части КОД для ДЭ ПУ рекомендуется использовать нижеследующие формы таблиц.

Информация о продолжительности ДЭ профильного уровня с учетом вариативной части формируется по форме согласно таблице № 1.1.

Таблица № 1.1

Вид аттестации	Уровень ДЭ	Составная часть КОД (инвариантная/вариативная часть)	Продолжительность ДЭ (не более)
ГИА	профильный	Совокупность инвариантной и вариативной частей	<b>0 ч. 00 мин.</b> <продолжительность не более 5 астрономических часов>

Содержательная структура вариативной части КОД для ДЭ ПУ (квалификационные требования работодателей) формируется по форме согласно таблице № 1.2.

Таблица № 1.2

№ п/п	Вид деятельности (вид профессиональной деятельности)	Перечень оцениваемых ОК, ПК	Перечень оцениваемых умений, навыков (практического опыта)

Распределение баллов по критериям оценивания для ДЭ ПУ (вариативная часть) в рамках ГИА осуществляется по форме согласно таблице № 1.3.

Таблица № 1.3

№ п/п	Вид деятельности (вид профессиональной деятельности)	Критерий оценивания	Баллы
			<b>0,00</b>
			<b>0,00</b>
			<b>0,00</b>
<b>ВСЕГО (вариативная часть КОД)</b>			<b>25,00</b>

При формировании вариативной части КОД для ДЭ ПУ в части перечня оборудования и оснащения, расходных материалов, средств обучения и воспитания рекомендуется использовать форму таблицы № 10 Тома 1 ОМ.

При формировании вариативной части КОД для ДЭ ПУ примерный план застройки площадки при необходимости может быть дополнен объектами учебно-производственной инфраструктуры, необходимой для выполнения вариативной задания ДЭ ПУ, разрабатываемой образовательной организацией с участием работодателей.

Вариативная часть задания ДЭ ПУ формируется по образцу:

#### **Вариативная часть задание для ГИА ДЭ ПУ**

**Модуль п. <Наименование выполняемой задачи>**

*Текст*

Необходимые приложения:

**Модуль п. <Наименование выполняемой задачи>**

*Текст*

Необходимые приложения:

Критерии оценивания вариативной части КОД (к вариативной части задания ДЭ ПУ) формируются согласно таблице № 1.4.

Таблица № 1.4

Вид деятельности / Вид профессиональной деятельности	Критерий оценивания (ОК, ПК)	Подкритерий оценивания (умения, навыки/ практический опыт)	Модуль	Описание оценки подкритерия		Максимальный балл оценки подкритерия - 2 балла	Вес подкритерия: - не менее 0,5; - шаг 0,5; - не более 3.	Итоговый максимальный балл подкритерия
				Конкретные оцениваемые действия (операции) или набор действий для оценки подкритерия	Описание результата выполнения конкретного действия (операции) подкритерия в баллах			
						2		
						2		
						2		
						2		
						2		
ВСЕГО (вариативная часть КОД)								25,00

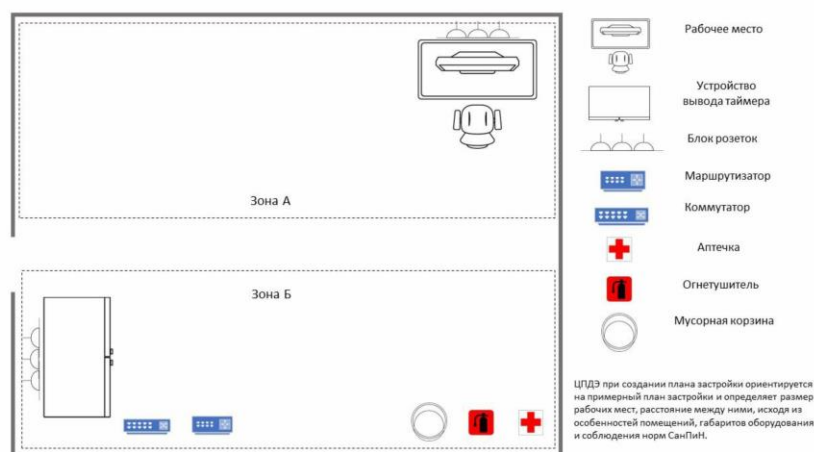
Схема оценивания (в баллах) представлена в таблице № 1.5.

Таблица № 1.5

Схема оценивания	<b>2 балла</b>	действие (операция) выполнено в полной мере согласно установленным требованиям
	<b>1 балл</b>	действие (операция) выполнено, но ниже установленных требований (имеются незначительные ошибки)
	<b>0 баллов</b>	действие (операция) не выполнено, результат отсутствует

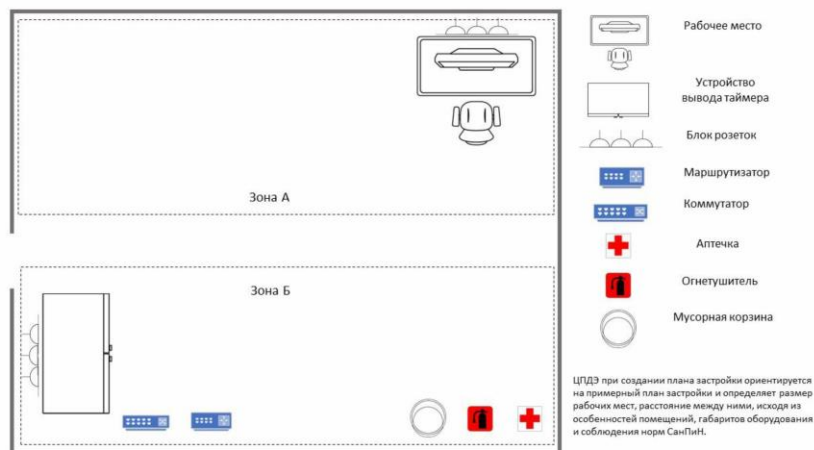
## Приложение 2 к Тому 1 оценочных материалов

### Примерный план застройки площадки ДЭ, проводимого в рамках ПА





**Примерный план застройки площадки ДЭ БУ, проводимого в рамках ГИА**



**Примерный план застройки площадки ДЭ ПУ, проводимого в рамках ГИА**

